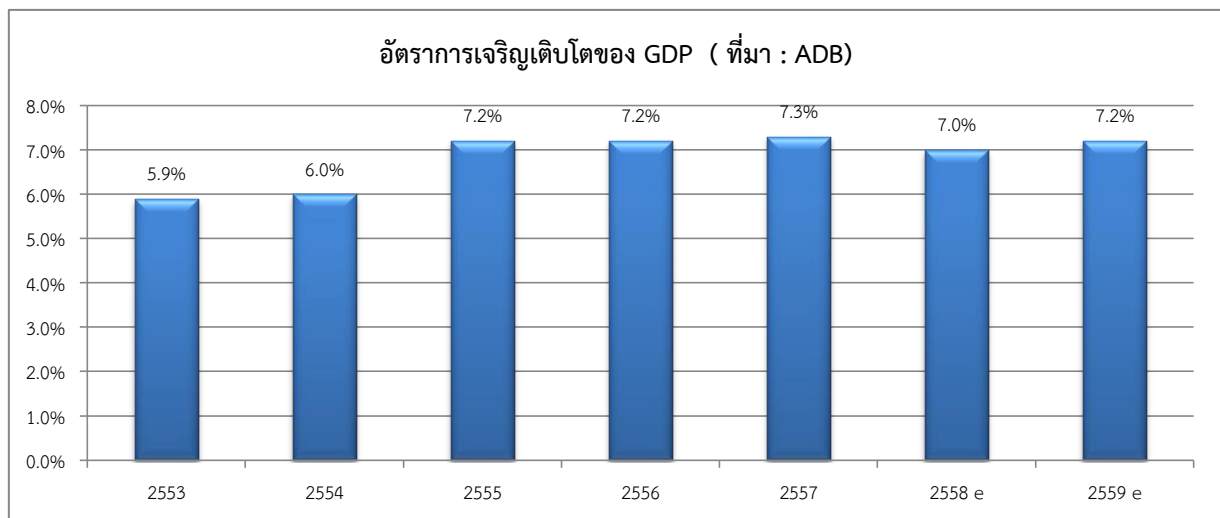


## สถานการณ์ธุรกิจเครื่องใช้ไฟฟ้าและอุปกรณ์อิเล็กทรอนิกส์ในกัมพูชา

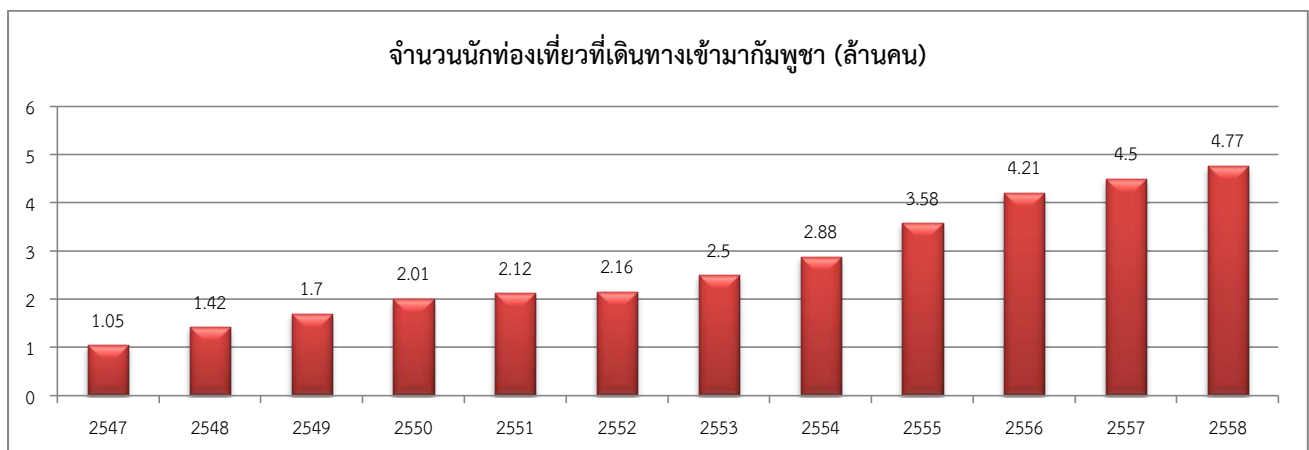
### 1. ภาพรวมทางด้านเศรษฐกิจและสังคมของกัมพูชาที่เกี่ยวข้อง

กัมพูชาอยู่ในช่วงเร่งรัดพัฒนาประเทศ ทำให้เศรษฐกิจขยายตัวอย่างรวดเร็วเฉลี่ยร้อยละ 7 ในช่วง 5 ปีที่ผ่านมา และคาดว่าจะเติบโตไม่ต่ำกว่า 7% ในอีกหลายปีข้างหน้า จนสามารถพัฒนาเป็นประเทศที่มีรายได้อยู่ในระดับ Lower Middle Income ภายในปี 2558-2559 โดยมีปัจจัยสำคัญจากการพัฒนาด้านพลังงาน สาธารณูปโภคพื้นฐาน ความสามารถในการแข่งขัน การอำนวยความสะดวกทางการค้า บรรยากาศในการลงทุนขณะที่อัตราเงินเฟ้อคาดการณ์ว่าจะอยู่ที่ประมาณ 3-4 % ต่อปี



การลงทุนจากต่างประเทศยังคงเพิ่มขึ้นต่อเนื่อง เพราะมีการย้ายและขยายฐานการผลิตจาก ประเทศไทย จีน และเวียดนาม รวมทั้งการลงทุนจากญี่ปุ่นและเกาหลีใต้ ซึ่งมีปัจจัยหลักมาจากอัตราค่าจ้างและสิทธิประโยชน์ทางภาษีที่ได้รับ นอกจากนี้กัมพูชายังได้รับความช่วยเหลือจำนวนมากจากนานาชาติประเทศทั่วโลกในการพัฒนาประเทศ

ข้อมูลจากกระทรวงแผนงาน ในปี 2558 ระบุว่า กัมพูชามีจำนวนประชากรทั้งประเทศประมาณ 15.3 ล้านคน เพิ่ม 11% จากปีที่ผ่านมา โดยเป็นประชากรที่อาศัยอยู่ในกรุงเทพมหานคร 1.4 ล้านคน ขณะที่ ADB คาดการณ์ว่า GDP ของกัมพูชาจะขยายตัวในอัตราปีละประมาณ 7% ในระหว่างปี 2559 - 2563



เงินลงทุนจากต่างประเทศ (FDI) ในปี 2558 มีจำนวน 4,600 ล้านดอลลาร์สหรัฐฯ เพิ่มขึ้น 18% จากปี 2557 ที่มีเงินลงทุนจากต่างชาติ 3,900 ล้านดอลลาร์สหรัฐฯ ขณะที่นักท่องเที่ยวตลอดทั้งปี 2558 มีจำนวน 4.77 ล้านคน เพิ่มขึ้น 6% จาก 4.5 ล้านคน ในปี 2557

## 2. การพัฒนาที่เกี่ยวข้องกับธุรกิจเครื่องใช้ไฟฟ้าในกัมพูชาในปัจจุบัน

การพัฒนาประเทศก่อให้เกิดการเปลี่ยนแปลงทั้งด้านเศรษฐกิจและสังคม ตลอดจนวิถีการดำเนินชีวิต ที่ทำให้ความเป็นสังคมเมืองมากขึ้น ขณะที่การลงทุนจากต่างประเทศยังหลั่งไหลเข้าสู่กัมพูชาอย่างต่อเนื่องส่งผลให้กัมพูชาเป็นฐานการผลิตและส่งออกของอุตสาหกรรมสำคัญ โดยเฉพาะสิ่งทอและเสื้อผ้าสำเร็จรูป ซึ่งปัจจัยต่างๆ ข้างต้นล้วนส่งผลให้ความต้องการบริโภคสินค้าของชาวกัมพูชามีแนวโน้มเปลี่ยนแปลงไปจากเดิม โดยเฉพาะความต้องการสินค้าและบริการฟุ่มเฟือย เช่น อัญมณีและเครื่องประดับ รถยนต์ โทรศัพท์มือถือและอื่นๆ รวมถึงเครื่องใช้ไฟฟ้า

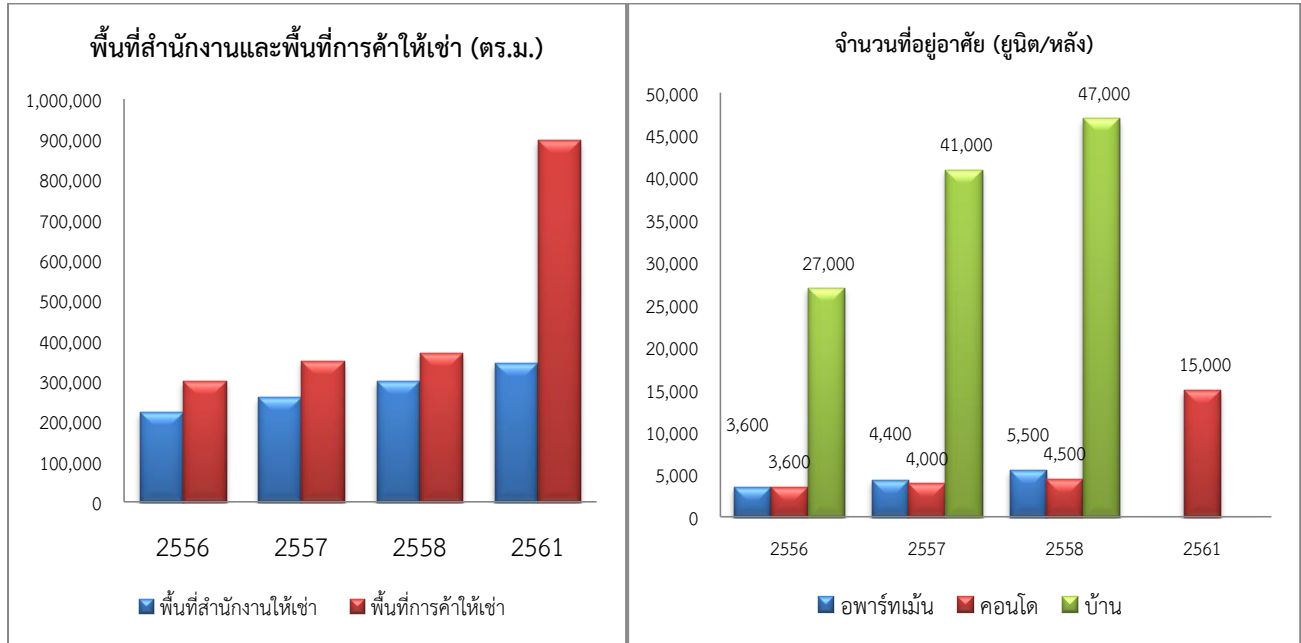


**การขยายตัวด้านอสังหาริมทรัพย์ในกัมพูชา** เป็นปัจจัยสำคัญที่ส่งผลให้มีความต้องการเครื่องใช้ไฟฟ้าเพิ่มขึ้น โดยข้อมูลจากกระทรวงการจัดการที่ดิน ผังเมืองและการก่อสร้าง ระบุว่า ในปี 2558 กัมพูชานุมัติการก่อสร้างอาคารสูง 5-9 ชั้น เพิ่มขึ้น 30% ขณะที่อนุมัติการก่อสร้างอาคาร 20-29 ชั้นเพิ่มขึ้นมากกว่า 600% โดยมีจำนวนเงินลงทุนในไตรมาสแรก 808 ล้านดอลลาร์สหรัฐฯ ขณะที่ข้อมูลจากธนาคารแห่งชาติกัมพูชาระบุว่าปริมาณสินเชื่อที่เกี่ยวข้องกับภาคอสังหาริมทรัพย์ ในช่วง 6 เดือนแรกของ ปี 2558 มีจำนวน 2,021.83 ล้านดอลลาร์สหรัฐฯ คิดเป็น 18.9% ของปริมาณสินเชื่อทั้งหมด ประกอบด้วยสินเชื่อเพื่อการซื้อบ้าน 669 ล้านดอลลาร์สหรัฐฯ สินเชื่อเพื่อการก่อสร้าง 889 ล้านดอลลาร์สหรัฐฯ และสินเชื่ออื่นๆ ที่เกี่ยวข้อง 433 ล้านดอลลาร์สหรัฐฯ โดยมีอัตราดอกเบี้ยเฉลี่ย 11.2% ต่อปี



ในปี 2558 กรุงพนมเปญมีพื้นที่สำนักงานให้เช่ารวม 300,000 ตร.ม. เพิ่มขึ้น 15% จากปีก่อน และคาดว่าพื้นที่สำนักงานให้เช่าจะเพิ่มเป็น 345,000 ตร.ม. ในปี 2561 มีอัตราการขยายตัวประมาณปีละ 10% ในปี 2558 พื้นที่สำนักงานให้เช่าจำนวน 300,000 ตร.ม. นั้น แยกเป็นอาคารเกรด A ประมาณ 27% เกรด B ประมาณ 71% และเกรด

C ประมาณ 2% โดยปริมาณการเพิ่มของอาคารเกรด A เพิ่ม 10% ขณะที่เกรด B ลดลงประมาณ 10% และเกรด C ยังไม่เปลี่ยนแปลง ส่วนพื้นที่สำหรับการค้ำหนุนเพิ่มขึ้นอย่างต่อเนื่องในช่วง 2-3 ปีที่ผ่านมา โดยในปี 2558 มีพื้นที่ให้เช่า ประมาณ 370,000 ตร.ม จากจำนวนอาคารทั้งหมด 14 แห่ง เพิ่มจาก 350,000 ตร.ม. ในปีก่อน คาดว่าในปี 2561 จะมีพื้นที่เพิ่มขึ้นเป็น 900,000 ตร.ม. จากจำนวน 27 โครงการ



ที่มา : รายงานสถานการณ์อสังหาริมทรัพย์ในกรุงเทพมหานคร ,2558/ 2Bonna Realty Group

อพาร์ทเมนท์ในกรุงเทพมหานครมีจำนวนเพิ่มขึ้นอย่างต่อเนื่องในอัตราปีละ 20% โดยในปี 2558 มีอพาร์ทเมนท์จำนวน 5,500 ยูนิต เพิ่มจาก 3,600 ยูนิตในปี 2556 ขณะที่มีคอนโดพร้อมขายในพมมเปญมี 22 โครงการ รวม 3,600 ยูนิต ซึ่งคาดการณ์ว่าจะเพิ่มจำนวนเป็น 60 โครงการ รวม 15,000 ยูนิต ในปี 2561 หากโครงการต่างๆ เป็นไปตามแผน นอกจากนี้การก่อสร้างหมู่บ้านมีจำนวนเพิ่มเฉลี่ยปีละ 20% ขณะที่จำนวนบ้านรวมเพิ่มปีละ 30% โดยในปี 2558 มีจำนวนบ้านรวม 47,000 หลัง เพิ่มจาก 41,000 หลัง ในปีที่ผ่านมา หรือเพิ่ม 15%

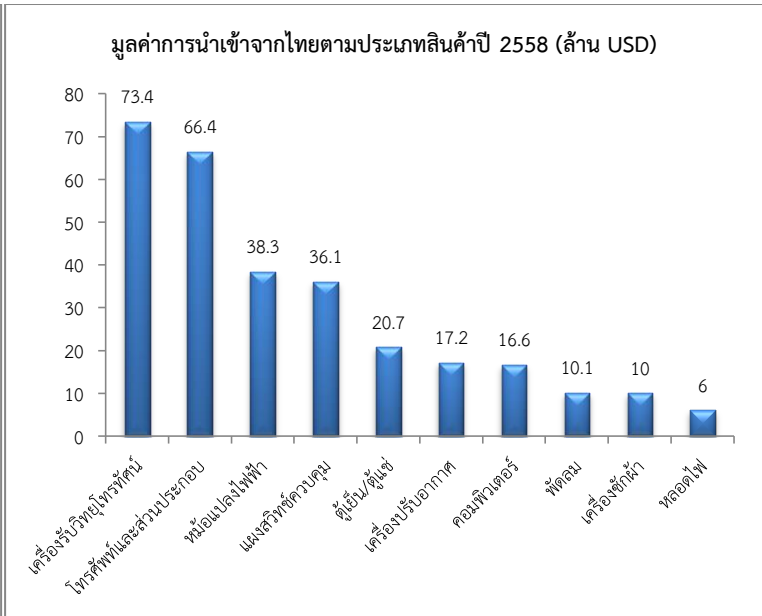
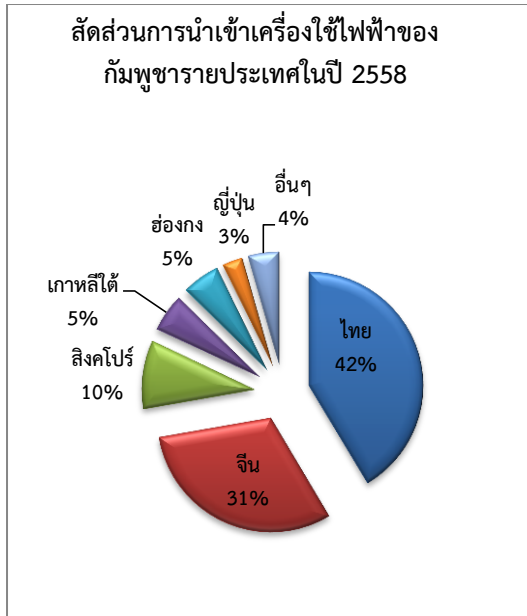
### 3. แนวโน้มความต้องการสินค้าเครื่องใช้ไฟฟ้าของกัมพูชาในปัจจุบัน

**การนำเข้า** กัมพูชานำเข้าผลิตภัณฑ์เครื่องใช้ไฟฟ้าจากต่างประเทศในปีมูลค่า 2558 ประมาณ 941 ล้านดอลลาร์สหรัฐฯ นับเป็นสินค้าที่มีมูลค่าการนำเข้าสูงสุดเป็นลำดับที่ 6 มีอัตราการนำเข้าเพิ่มปีละประมาณ 7% นับจากปี 2554 แบ่งเป็นการนำเข้าจากประเทศไทย 390.2 ล้านดอลลาร์ USD จีน 290.6 ล้านดอลลาร์ USD สิงคโปร์ 91.2 ล้านดอลลาร์ USD เกาหลีใต้ ล้านดอลลาร์ 51USD ฮองกง ล้านดอลลาร์ 50.8USD ญี่ปุ่น ล้านดอลลาร์ 27.3 USD และอื่นๆ ล้านดอลลาร์ 40.8USD



ประเภทของเครื่องใช้ไฟฟ้าที่กัมพูชานำเข้าจากไทยเป็นจำนวนมาก คือ เครื่องรับวิทยุโทรทัศน์ 73.4 ล้านดอลลาร์ USD โทรศัพทและส่วนประกอบ 66.4 ล้านดอลลาร์ USD หม้อแปลงไฟฟ้า 38.3 ล้านดอลลาร์ USD แผงสวิทช์ควบคุม 36.1 ล้านดอลลาร์ USD

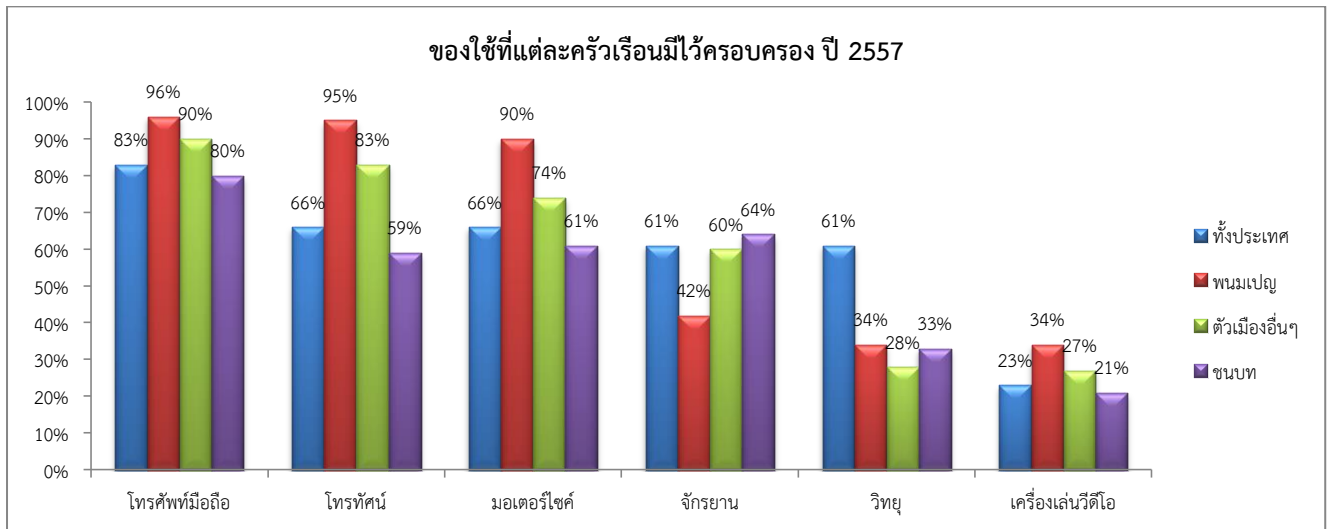
ตู้เย็นหรือตู้แช่ 20.7 ล้าน USD เครื่องปรับอากาศ 17.2 ล้าน USD เครื่องคอมพิวเตอร์ 16.6 ล้าน USD พัดลม 10.1 ล้าน USD เครื่องซักผ้า 10 ล้าน USD หลอดไฟ 6 ล้าน USD



ที่มา: International Trade Center

ที่มา : ศูนย์ ICT สำนักงานปลัดกระทรวงพาณิชย์ โดยความร่วมมือจากกรมศุลกากร

ข้อมูลจาก Cambodia Socio-Economic Survey 2014 ระบุว่าโทรศัพท์มือถือและโทรทัศน์เป็นของใช้ในบ้าน 2 อันดับแรกที่แต่ละบ้านมีไว้ครอบครอง ขณะที่วิทยุและเครื่องเล่นวีดีโออยู่ในลำดับที่ 5 และ 6 โดยครัวเรือนในกรุงพนมเปญร้อยละ 96 มีโทรศัพท์มือถือ และร้อยละ 95 มีโทรทัศน์ ส่วนครัวเรือนทั้งประเทศร้อยละ 83 มีโทรศัพท์มือถือ และร้อยละ 66 มีโทรทัศน์



ข้อมูลจากคณะกรรมการสื่อสารและโทรคมนาคมประเทศกัมพูชา (TRC) ระบุว่าในปี 2558 มีโทรศัพท์เคลื่อนที่ในกัมพูชาที่เปิดใช้งานแล้ว 20.85 ล้านเลขหมาย เพิ่มจาก 20.45 ล้านเลขหมาย ส่วนโทรศัพท์พื้นฐานมีจำนวน 256,387 ราย ลดจาก 361,056 ราย ขณะที่มีผู้สมัครใช้บริการอินเทอร์เน็ตแบบไร้สายและแบบผ่านสายรวม 6.79 ล้านราย เพิ่มจาก 5 ล้านรายในปีก่อนหน้า

จากข้อมูลดังกล่าวจะเห็นได้ว่า การพัฒนาโดยรวมของประเทศ ทั้งในด้านของอุตสาหกรรมก่อสร้าง รวมถึงการพัฒนาด้านสังคมและเทคโนโลยี ส่งผลให้ภาคเอกชน และภาคครัวเรือนในกัมพูชามีความต้องการสินค้าประเภทเครื่องใช้ไฟฟ้าและอุปกรณ์อิเล็กทรอนิกส์ เพิ่มอย่างต่อเนื่อง จึงเป็นโอกาสที่ดีของนักธุรกิจไทยซึ่งเป็นผู้ผลิตสินค้าประเภทนี้ รวมถึงส่วนประกอบและบริการที่เกี่ยวข้องสำหรับการเข้ามาขยายตลาดในประเทศกัมพูชา

#### 4. โอกาสทางธุรกิจของผู้ประกอบการจากประเทศไทย

สินค้าและบริการที่มีโอกาส สำหรับผู้ประกอบการจากประเทศไทยที่มีศักยภาพและความเชี่ยวชาญ ที่ต้องการขยายตลาดสินค้าหรือบริการมายังประเทศกัมพูชา ได้แก่

##### (1) การจำหน่ายสินค้าเครื่องใช้ไฟฟ้าในครัวเรือนหรือสำหรับบุคคลทั่วไป

เครื่องใช้ไฟฟ้าในบ้านและอุปกรณ์อิเล็กทรอนิกส์ส่วนบุคคล เช่น โทรทัศน์ ตู้เย็น เครื่องซักผ้า เครื่องปรับอากาศ โทรศัพทมือถือ คอมพิวเตอร์ พัดลม หลอดไฟ และอุปกรณ์เกี่ยวเนื่อง

##### (2) การจำหน่ายสินค้าเครื่องใช้ไฟฟ้าสำหรับภาคธุรกิจหรืออาคาร

เครื่องใช้ไฟฟ้าสำหรับภาคธุรกิจหรืออาคาร เช่น แผงสวิตช์ควบคุมไฟฟ้า ระบบปรับอากาศขนาดใหญ่ หม้อแปลงไฟฟ้า ตู้แช่ขนาดใหญ่สำหรับร้านค้า

##### (3) การให้บริการติดตั้ง บำรุงรักษา และซ่อมแซมเครื่องใช้ไฟฟ้า

กัมพูชายังขาดบุคลากรที่ความความรู้ความเชี่ยวชาญ ทางด้านเทคนิค การให้บริการติดตั้ง บำรุงและซ่อมแซมเครื่องใช้ไฟฟ้าทั้งสำหรับครัวเรือนและภาคธุรกิจ ประกอบมาตรฐานและคุณภาพของบริษัทจากไทยได้รับการยอมรับและเป็นที่น่าเชื่อถือของคนกัมพูชา ดังนั้นจึงเป็นโอกาสของผู้ประกอบการไทยในการเข้ามาทำธุรกิจให้บริการดังกล่าว

#### 5. พฤติกรรมการผู้บริโภค

ผู้บริโภคหรือผู้ซื้อเครื่องใช้ไฟฟ้าสามารถแบ่งได้เป็น 2 ประเภท คือ 1. ผู้ซื้อรายย่อย บุคคลหรือครัวเรือน 2. ผู้ซื้อรายใหญ่ที่เป็นบริษัท เจ้าของอาคารและโครงการพัฒนาอสังหาริมทรัพย์ โดยผู้ซื้อแต่ละประเภทมีพฤติกรรมการซื้อดังนี้

##### ผู้ซื้อรายบุคคลหรือครัวเรือน

ผู้ซื้อรายบุคคลหรือครัวเรือนสามารถแบ่งออกเป็น 3 กลุ่ม ดังนี้

##### (1) กลุ่มผู้มีกำลังการซื้อสูง-ประมาณร้อยละ 5 ของประชากร บุคคลในกลุ่มนี้ได้แก่

- 1.1. นักธุรกิจที่เป็นตัวแทนจำหน่ายสินค้าซึ่งนำเข้า เช่น บุหรี เบียร์ สุรา ไวน์ วัสดุก่อสร้าง น้ำมันเชื้อเพลิง และยานยนต์ เป็นต้น รวมถึงนักธุรกิจที่มีรายได้จากการซื้อขายที่ดินและการจัดการด้านอสังหาริมทรัพย์
- 1.2. นักธุรกิจเจ้าของบ่อนคาสิโน

- 1.3. นักการเมืองและข้าราชการระดับบริหาร (โดยผู้ดำรงตำแหน่งข้าราชการระดับสูงทุกส่วน ทั้งส่วนภูมิภาค และส่วนกลางล้วนมาจากการแต่งตั้งของพรรคการเมือง โดยมีวาระคงอยู่ตามการตัดสินใจของผู้บริหาร พรรคการเมืองซึ่งเป็นผู้บริหารประเทศในขณะนั้น)

ผู้ซื้อกลุ่มนี้นิยมซื้อเครื่องใช้ไฟฟ้าที่มียี่ห้อดัง ที่มีคุณภาพสูง มีความทันสมัย คุณสมบัตการใช้งาน หลากหลาย โดยจะไม่สนใจเรื่องราคา

**(2) กลุ่มผู้มีกำลังซื้อปานกลาง-ประมาณร้อยละ 15 ของประชากร บุคคลในกลุ่มนี้ได้แก่**

- 2.1. กลุ่มนักธุรกิจที่เป็นผู้นำเข้าสินค้า หรือค้าส่งสินค้า รวมถึงผู้ที่รวมทุนกับนักธุรกิจต่างชาติ
- 2.2. กลุ่มลูกจ้างที่ทำงานกับองค์กรระหว่างประเทศ สถานทูต และบริษัทต่างชาติรวมถึงบุคคลสาธารณะเช่น นักร้อง และนักแสดง เป็นต้น
- 2.3. กลุ่มประชาชนซึ่งประกอบอาชีพค้าขาย
- 2.4. กลุ่มคนหนุ่มสาวที่เริ่มทำธุรกิจด้วยตนเองหรือลูกจ้างในบริษัทขนาดใหญ่

ผู้ซื้อกลุ่มนี้นิยมซื้อสินค้าที่มีคุณภาพดีที่มีราคาเหมาะสม ให้ความสำคัญกับยี่ห้อน้อยกว่าผู้ซื้อกลุ่มแรก มักจะเลือกซื้อสินค้าโดยพิจารณาคุณภาพสินค้าและความเหมาะสมของราคาควบคู่กันไป

**(3) กลุ่มผู้มีกำลังซื้อต่ำ-ประมาณร้อยละ 80 ของประชากร บุคคลในกลุ่มนี้ได้แก่**

- 3.1. ผู้ประกอบอาชีพเกษตรกรรม
- 3.2. ลูกจ้างในโรงงาน
- 3.3. ผู้ที่ได้รับเงินช่วยเหลือจากญาติซึ่งอาศัยอยู่ในต่างประเทศ

ผู้ซื้อกลุ่มนี้จะซื้อของตามความจำเป็นหรือซื้อตามกระแส มักจะเลือกซื้อสินค้าโดยให้ความสำคัญกับราคา มากกว่าคุณภาพและยี่ห้อของสินค้า

**ตารางสรุปพฤติกรรมในการเลือกซื้อเครื่องใช้ไฟฟ้าของบุคคลทั่วไป**

กลุ่ม	รสนิยม	ความต้องการสินค้า	พฤติกรรมผู้บริโภคทั่วไป	แหล่งซื้อสินค้า
ผู้มีกำลังซื้อสูง	สินค้าคุณภาพดี	Brand Name	ไม่สนใจเรื่องราคา ชอบเดินทาง ไปเลือกซื้อสินค้าที่ต่างประเทศ	ต่างประเทศ หรือร้านค้าชั้นนำ
ผู้มีกำลังซื้อปานกลาง	สินค้าคุณภาพดี	ให้ความสำคัญเรื่อง Brand Name น้อยกว่ากลุ่มแรก	ตัดสินใจระหว่างคุณภาพและราคา	ร้านค้า ชั้นนำ/สมัยใหม่ ในประเทศ
ผู้มีกำลังซื้อต่ำ	ซื้อตามความจำเป็น ซื้อตามกระแส	สินค้าปัจจัยสี่และตามกระแสสังคม	ดูจากราคาเครื่องตัดสินใจส่วนคุณภาพสินค้าเป็นเรื่องรอง	ตลาดหรือแหล่งรวมเครื่องใช้ไฟฟ้าขนาดใหญ่ / ร้านค้าในท้องถิ่น

**ผู้ซื้อรายใหญ่ที่เป็นบริษัท เจ้าของอาคารและโครงการพัฒนาอสังหาริมทรัพย์**

ผู้ซื้อรายใหญ่ซึ่งเป็นเจ้าของอาคารและโครงการพัฒนาอสังหาริมทรัพย์ในกัมพูชา ประกอบด้วย นักลงทุนท้องถิ่น และนักลงทุนต่างชาติ โดยนักลงทุนต่างชาติมีการลงทุนด้านอสังหาริมทรัพย์ในกัมพูชาเป็นจำนวนมาก ได้แก่ จีน เกาหลี ญี่ปุ่น มาเลเซีย สิงคโปร์ อเมริกา และยุโรป ดังนั้นจึงสามารถแบ่งผู้ซื้อกลุ่มนี้ได้เป็น 4 ประเภท คือ

### (1) ผู้ซื้อที่เป็นนักลงทุนจีน

อาคารและโครงการพัฒนาอสังหาริมทรัพย์ของนักลงทุนจีนในกัมพูชา ส่วนมากนิยมใช้สินค้าและบริการจากประเทศจีนเกือบทั้งหมด ตั้งแต่การก่อสร้าง การออกแบบ ระบบไฟฟ้า ประปา ตกแต่งภายใน เฟอร์นิเจอร์ รวมถึงเครื่องใช้ไฟฟ้าชนิดต่างๆ ที่อยู่ในโครงการ

### (2) ผู้ซื้อที่เป็นนักลงทุนอเมริกาและยุโรป

อาคารและโครงการพัฒนาอสังหาริมทรัพย์ของนักลงทุนจากยุโรปและอเมริกา ส่วนมากนิยมใช้สินค้าและบริการที่มีคุณภาพและมาตรฐานสูง สินค้าและบริการหลายชนิด ต้องนำเข้ามาจากยุโรป หรืออเมริกา ตั้งแต่การก่อสร้าง การออกแบบ ระบบไฟฟ้า ประปา ตกแต่งภายใน เฟอร์นิเจอร์ รวมถึงเครื่องใช้ไฟฟ้าชนิดต่างๆ ที่อยู่ในโครงการ

### (3) ผู้ซื้อที่เป็นนักลงทุนญี่ปุ่น เกาหลี สิงคโปร์ และเอเชีย

อาคารและโครงการพัฒนาอสังหาริมทรัพย์ของนักลงทุนญี่ปุ่น เกาหลี สิงคโปร์ ส่วนมากนิยมใช้สินค้าและบริการที่มีคุณภาพและราคาเหมาะสม สินค้าส่วนใหญ่ที่ใช้ในโครงการจะเป็นสินค้าของประเทศญี่ปุ่นหรือเกาหลี ซึ่งหลายชนิดมีฐานการผลิตอยู่ในประเทศไทย นอกจากนี้เจ้าของโครงการยังพิจารณาสินค้าและบริการบางอย่างของผู้ประกอบการไทยซึ่งมีคุณภาพและมาตรฐานใกล้เคียงกับของญี่ปุ่นหรือเกาหลี แต่มีราคาถูกกว่า

### (4) ผู้ซื้อที่เป็นนักลงทุนชาวกัมพูชา

อาคารและโครงการพัฒนาอสังหาริมทรัพย์ของนักลงทุนกัมพูชา ส่วนมากนิยมใช้สินค้าและบริการที่มีราคาถูกเป็นหลัก สินค้าส่วนใหญ่จึงมาจากประเทศจีน อย่างไรก็ตามนักลงทุนหลายรายเริ่มมีประสบการณ์จากการใช้สินค้าจีน ซึ่งมีราคาถูกแต่คุณภาพค่อนข้างต่ำหรืออายุการใช้งานน้อย จึงเริ่มหันมาพิจารณาสินค้าและบริการจากไทยมากขึ้น เพราะมีความเชื่อมั่นในเรื่องคุณภาพ มาตรฐาน และราคาที่เหมาะสม

## 6. ข้อเสนอแนะในการเข้าสู่ตลาด

สำหรับผู้ประกอบการไทยที่สนใจเข้ามาลงทุน ทำธุรกิจ ขายสินค้าหรือเข้ามาให้บริการ ตามที่ได้กล่าวมานั้น มีช่องทางและข้อแนะนำดังนี้

- (1) ผู้ประกอบการควรเริ่มต้นโดยการศึกษาหาข้อมูลเบื้องต้นที่เกี่ยวข้องกับธุรกิจประเภทนั้นด้วยตัวเอง จากแหล่งข้อมูลที่เกี่ยวข้อง เช่น เว็บไซต์กรมส่งเสริมการค้าระหว่างประเทศ <http://ditp.go.th> เว็บไซต์หน่วยงานส่งเสริมการลงทุนของกัมพูชา <http://www.cambodiainvestment.gov.kh/> หรือจากบทความ เว็บไซต์ หนังสือ คู่มือ และแหล่งข้อมูลอื่นๆ รวมถึงพูดคุยกับบุคคล บริษัท หรือหน่วยงานที่มีความรู้และประสบการณ์เกี่ยวกับธุรกิจประเภทนั้นๆ ในประเทศกัมพูชา
- (2) ตรวจสอบความถูกต้องของข้อมูลพร้อมทั้งสอบถามและขอคำแนะนำเพิ่มเติมจาก สำนักงานส่งเสริมการค้าระหว่างประเทศ และศูนย์ AEC Business Support Center ประเทศกัมพูชา หรือหน่วยงานที่เกี่ยวข้อง เพื่อวางแผนเดินทางมาสำรวจสภาพที่แท้จริงของประเทศกัมพูชาด้วยตนเอง

- (3) เดินทางมาสำรวจตลาดในกัมพูชา ทำการนัดหมายเข้าพบหน่วยงาน บริษัทหรือบุคคลที่เกี่ยวข้อง เพื่อสอบถามข้อมูลและแสวงหาโอกาสทางธุรกิจ โดยอาจให้ทางสำนักงานส่งเสริมการค้าระหว่างประเทศ และศูนย์ AEC Business Support Center ประเทศกัมพูชาแนะนำหรือดำเนินการนัดหมายให้ ควรเดินทางมาในช่วงที่มีงานแสดงสินค้าหรือกิจกรรมทางธุรกิจที่เกี่ยวข้อง เพื่อเข้าร่วม สังเกตการณ์ และสร้างสัมพันธ์กับบริษัทหรือผู้ประกอบการในประเทศกัมพูชา ทั้งนี้อาจต้องมีการเดินทางมาหลายครั้งเพื่อเก็บข้อมูลให้ครบถ้วนและรอบด้านมากที่สุด
- (4) รวบรวมข้อมูลทั้งหมด วิเคราะห์ประเมินศักยภาพของประเทศกัมพูชา และศักยภาพของบริษัท เพื่อวางแผนว่าควรจะเริ่มต้นธุรกิจนั้นอย่างไร เนื่องจากธุรกิจแต่ละประเภทมีความแตกต่างกัน เช่น การค้าขายสินค้าอาจเริ่มต้นจากการหาผู้ค้าเพื่อขยายตลาดโดยไม่จำเป็นต้องเปิดบริษัท ธุรกิจบริการด้านการติดตั้ง บำรุงรักษา และซ่อมแซม จำเป็นต้องตั้งบริษัทและทำการจ้างพนักงานด้วย เป็นต้น

## 7. ช่องทางและรูปแบบการทำธุรกิจ

สำหรับผู้ผลิตสินค้า เครื่องใช้ไฟฟ้า อุปกรณ์อิเล็กทรอนิกส์ และส่วนประกอบ ที่ต้องการขายสินค้ามายังกัมพูชานั้น มีรูปแบบในการทำธุรกิจ รูปแบบหลัก ดังนี้ 4

- (1) **ขายสินค้าผ่านตัวแทนในประเทศ**– สำหรับผู้ผลิตขนาดกลางหรือขนาดเล็ก ที่มีบุคลากรจำกัดหรือมีสินค้ายังไม่หลากหลายนั้น การเปิดตลาดต่างประเทศอาจไม่ใช่เรื่องที่ยั่งยืน เนื่องจากมีค่าใช้จ่ายสูงและต้องมีบุคลากรที่มีความรู้ความสามารถ ดังนั้นการขายสินค้าผ่านบริษัทตัวแทนในประเทศ ซึ่งมีความเชี่ยวชาญในการทำการค้าระหว่างประเทศน่าจะเป็นทางเลือกที่ดี
- (2) **ขายสินค้าผ่านตัวแทนในต่างประเทศ**– สำหรับผู้ผลิตขนาดกลางหรือขนาดใหญ่ ซึ่งมีงบประมาณ บุคลากรและมีศักยภาพในการทำการค้าระหว่างประเทศ แต่อาจจะยังไม่มีผู้เชี่ยวชาญเกี่ยวกับตลาดภายในประเทศกัมพูชา การส่งสินค้าให้ตัวแทนที่มีศักยภาพในประเทศกัมพูชาเป็นผู้จำหน่ายและทำตลาด จึงเป็นทางเลือกที่เหมาะสม ในระยะเริ่มต้นเพื่อศึกษาตลาดและประหยัดต้นทุนในการจัดตั้งธุรกิจในประเทศกัมพูชา แต่ทั้งนี้ควรมีการทำสัญญาซื้อขายและสิทธิในการจำหน่ายสินค้าให้ชัดเจน รวมถึงควรมีการจดทะเบียนเครื่องหมายการค้าในประเทศกัมพูชาเพื่อไม่ให้เกิดปัญหาขึ้นในภายหลัง
- (3) **การจัดตั้งบริษัทร่วมทุนในประเทศกัมพูชา**กับบริษัทท้องถิ่นสำหรับผู้ผลิตขนาดกลางหรือขนาดใหญ่ - ซึ่งมีงบประมาณ บุคลากรและมีศักยภาพในการทำการค้าระหว่างประเทศ จำหน่ายสินค้าที่ลักษณะเฉพาะ อาจใช้วิธีการจัดตั้งบริษัทร่วมทุนกับบริษัทท้องถิ่นเพื่อสนับสนุนซึ่งกันและกันในด้านต่างๆ แต่ทั้งนี้อาจเริ่มต้นจากรูปแบบที่ เพื่อศึกษาผู้ค้าให้ 2 แนวโน้มก่อนที่จะลงทุนร่วมกัน
- (4) **จัดตั้งบริษัทในประเทศกัมพูชา** - สำหรับผู้ผลิตขนาดกลางหรือขนาดใหญ่ ซึ่งมีงบประมาณ บุคลากรและมีศักยภาพในการทำการค้าระหว่างประเทศ ซึ่งผลิตและจำหน่ายสินค้าที่มีลักษณะเฉพาะ และต้องการเข้ามาลงทุนในประเทศกัมพูชาด้วยตนเอง เพื่อความเป็นอิสระในการ



ตัดสินใจ ก็สามารถเข้ามาจัดตั้งบริษัทในกัมพูชาเพื่อดำเนินธุรกิจได้ โดยไม่มีความแตกต่างในเรื่องของข้อจำกัดทางกฎหมายเมื่อเทียบกับบริษัทกัมพูชา

สำหรับผู้ประกอบการที่ให้บริการ ติดตั้ง บำรุงรักษา และซ่อมแซมเครื่องใช้ไฟฟ้า มีรูปแบบในการทำธุรกิจ รูปแบบ ดังนี้ 2

- (1) การให้บริการโดยไม่ต้องจัดตั้งบริษัทในกัมพูชา – สำหรับบริษัทหรือผู้ประกอบการที่ให้ติดตั้ง บำรุงรักษา และซ่อมแซมเครื่องใช้ไฟฟ้า ที่เป็นที่รู้จักหรือมีชื่อเสียง อาจมีโครงการต่างๆในกัมพูชา ติดต่อเพื่อขอรับบริการ หรือบางรายอาจเดินทางเข้ามาในกัมพูชาเพื่อแนะนำตัวและเสนอผลงานให้เป็นที่รู้จัก และสร้างโอกาสในการได้รับงานต่างๆ ได้โดยไม่ต้องจัดตั้งบริษัทในประเทศกัมพูชา
- (2) การจัดตั้งบริษัทเพื่อให้บริการในประเทศ – สำหรับผู้ประกอบการที่มีฐานลูกค้ามากพอสมควร อาจความจำเป็นที่ต้องจัดตั้งบริษัทในกัมพูชา เพื่อลดต้นทุนในการเดินทาง และยังเป็นการสร้างความมั่นใจให้กับลูกค้า ทั้งนี้สามารถจัดตั้งได้ทั้งรูปแบบบริษัทร่วมทุนกับบริษัทท้องถิ่น หรือบริษัทต่างชาติ 100%

**8. ต้นทุนเบื้องต้นเกี่ยวกับการทำธุรกิจในกัมพูชา**

**(1) ต้นทุนเกี่ยวกับที่ดิน สิ่งก่อสร้าง และอสังหาริมทรัพย์**

**ราคา/ค่าเช่า ที่ดิน**

ประเภทที่ดิน	ราคา (USD/ตร.ม.)			(USD/ตร.ม./เดือน)	
	พจนมเปญ	ที่ตั้ง	ที่ตั้ง	ที่ตั้ง	ค่าเช่า
First Commercial	4,000-6,000	ถนนหลัก	ถนนหลัก	ถนนหลัก	10-8
Second Commercial	2,500-3,000	ถนนรอง	ถนนรอง	ถนนรอง	5-3
Third Commercial	1,000-1,500	แหล่งชุมชน	แหล่งชุมชน	แหล่งชุมชน	4-3
First Residential	1,800-2,500	นอกเมือง	นอกเมือง	นอกเมือง	1-0.2
Second Residential	800-1,200				
Third Residential Land	50-300				
Development Land	15-50				

**ค่าเช่าสำนักงาน**

บริเวณที่ตั้งสำนักงาน	ค่าเช่าเฉลี่ยต่อเดือน (USD /m <sup>2</sup> )
Prime Areas	15-25
Secondary Area	8-13

**ราคา/ค่าก่อสร้าง ค่าเช่าโรงงาน**

ประเภท	ที่ตั้ง	ค่าเช่ารายเดือน (USD/ตร.ม.)	
โรงงานสร้างเสร็จ	Prime Areas	1.35-1.80	
	Other Areas	1.15-1.35	
		ค่าเช่ารายเดือน (USD/ตร.ม.)	ราคา/ค่าก่อสร้าง (USD/ ตร.ม.)
สร้างโรงงานใหม่	ถนนหมายเลข 2	1.35-1.80	250-350
	Boeung Tompun ถนน 371	1.15-1.35	150-300

	ถนน Veng Sreng, ถนนหมายเลข 3, 4	1.0-1.5	70-150
--	---------------------------------	---------	--------

## ค่าเช่าคลังสินค้า

ที่ตั้ง	ค่าเช่าเฉลี่ย (USD/ตร.ม.)
เขตอุตสาหกรรม (ถนน Veng Sreng)	1.00
Boeung Tom Pun area	1.00-1.50
Chamkadong area	1.00-1.35
Cam Chao	1.00-1.50
Steng Meanchey	1.00-1.80

## ราคา/ค่าเช่า ที่อยู่อาศัย

ระดับ	ราคา (USD/ตร.ม.)			
	จำนวนห้องนอน			
	1	2	3	4
Class A	1,600-1,400	2,800-2,000	3,500-3,000	4,500-4,000
Class B	1,200-700	1,500-1,000	2,500-1,800	3,000-2,800
ที่ตั้ง	ประเภท	พื้นที่	ราคาเช่าเฉลี่ยต่อเดือน(USD)	
Prime Area (Fully Furnished)	แบบสตูดิโอ	45 ตร.ม.	500-800	
	1 ห้องนอน / 1 ห้องน้ำ	70 ตร.ม.	600-1,000	
	2 ห้องนอน / 1 ห้องน้ำ	110 ตร.ม.	1,000-1,500	
	2 ห้องนอน / 2 ห้องน้ำ	120-130 ตร.ม.	1,000-2,000	
Commercial Area	ชั้นล่าง	มาตรฐาน 4 x 16 m <sup>2</sup> หรือ 64 ตร.ม.	700-1,200	
	ชั้นล่าง + ชั้น 1		900-1,500	
	ชั้นล่าง + ชั้น 3		1,200-2,500	
	ชั้น 1 + ชั้น 2		200-350	
Around Market	ชั้นล่าง		800-1,500	
	ชั้นล่าง + ชั้น 1		1,000-1,700	
	ชั้นล่าง + ชั้น 3		1,300-2,600	
	ชั้น 1 + ชั้น 2		200-350	
Market Area	ชั้นล่าง		800-1,000	
	ชั้นล่าง + ชั้น 1		850-1,100	
	ชั้นล่าง + ชั้น 3		950-1,500	
	ชั้น 1 + ชั้น 2		300-400	
Residential - 1	ชั้นล่าง		400-500	
	ชั้นล่าง + ชั้น 1		450-550	
	ชั้นล่าง + ชั้น 3		650-850	
	ชั้น 1 + ชั้น 2		350-450	
Residential - 2	ชั้นล่าง	300-400		
	ชั้นล่าง + ชั้น 1	350-450		
	ชั้นล่าง + ชั้น 3	400-550		
	ชั้น 1 + ชั้น 2	150-250		

(2) ต้นทุนด้านสาธารณูปโภค

ค่าน้ำประปา

ประเภท		อัตราค่าน้ำ/ลบ.ม.	หน่วยงานรับผิดชอบ
<b>เมืองพนมเปญ</b>			
ที่พักอาศัย	ตั้งแต่ 0 – 7 ลบ.ม.	550 เรียล/ลบ.ม.	Phnom Penh Water Supply Authority (PPWSA)
	ตั้งแต่ 8 – 15 ลบ.ม.	770 เรียล/ลบ.ม.	
	ตั้งแต่ 16 – 50 ลบ.ม.	1,010 เรียล/ลบ.ม.	
	มากกว่า 51 ลบ.ม.	1,270 เรียล/ลบ.ม.	
สถาบันหรือชุมชน		1,030 เรียล/ลบ.ม.	
หน่วยงานธุรกิจหรืออุตสาหกรรม	ตั้งแต่ 0 – 100 ลบ.ม.	950 เรียล/ลบ.ม.	
	ตั้งแต่ 101 – 200 ลบ.ม.	1,150 เรียล/ลบ.ม.	
	ตั้งแต่ 201 – 500 ลบ.ม.	1,350 เรียล/ลบ.ม.	
	มากกว่า 501 ลบ.ม.	1,450 เรียล/ลบ.ม.	
<b>เสียมเรียบ</b>			
ที่พักอาศัย	ตั้งแต่ 1 – 7 ลบ.ม.	1,100 เรียล/ลบ.ม.	Siem Reap Water Supply Authority
	ตั้งแต่ 8 – 15 ลบ.ม.	1,500 เรียล/ลบ.ม.	
	ตั้งแต่ 16 – 30 ลบ.ม.	1,800 เรียล/ลบ.ม.	
	มากกว่า 31 ลบ.ม.	2,000 เรียล/ลบ.ม.	
หน่วยงานธุรกิจหรืออุตสาหกรรม	ตั้งแต่ 0 – 50 ลบ.ม.	1,900 เรียล/ลบ.ม.	
	ตั้งแต่ 51 – 150 ลบ.ม.	2,400 เรียล/ลบ.ม.	
	ตั้งแต่ 151 – 350 ลบ.ม.	2,900 เรียล/ลบ.ม.	
	มากกว่า 351 ลบ.ม.	3,400 เรียล/ลบ.ม.	
<b>พระสีหนุ (สีหนุวิลล์)</b>			
ประเภทที่ 1	ตั้งแต่ 1 – 7 ลบ.ม.	1,500 เรียล/ลบ.ม.	Preah Sihanuok supply
ประเภทที่ 2	ตั้งแต่ 1 – 7 ลบ.ม.	1,500 เรียล/ลบ.ม.	
	ตั้งแต่ 8 – 15 ลบ.ม.	1,800 เรียล/ลบ.ม.	
ประเภทที่ 3	ตั้งแต่ 1 – 7 ลบ.ม.	1,500 เรียล/ลบ.ม.	
	ตั้งแต่ 8 – 15 ลบ.ม.	1,800 เรียล/ลบ.ม.	
	ตั้งแต่ 16 – 30 ลบ.ม.	2,000 เรียล/ลบ.ม.	

ค่าบริการโทรศัพท์เคลื่อนที่

ประเภทการโทร	อัตราค่าบริการ (USD/นาที)		
	Cellcard	Metfone	Smart
ในเครือข่าย	0.07-0.05	0.05	0.05
นอกเครือข่าย	0.08	0.08	0.08
ระหว่างประเทศ	0.35-0.045	0.25-0.10	7.00 – 0.04

ต้นทุนค่าไฟฟ้า

ประเภท	ปริมาณการใช้	อัตราค่าไฟฟ้า
<b>พนมเปญ กันดาล กัมปงสปี</b>		
ที่พักอาศัยในเขตจังหวัดพนมเปญ และตาขมา (กันดาล)	ปริมาณการใช้ต่อเดือนน้อยกว่าหรือเท่ากับ 50kWh	610เรียล/kWh
	ปริมาณการใช้ต่อเดือนมากกว่า 50kWh	720 เรียล/kWh
ที่พักอาศัยในเขตจังหวัดกัมปงสปี	ไม่กำหนด	720 เรียล/kWh
หน่วยงานราชการ สถานทูต และที่พักของข้าราชการต่างประเทศ	ไม่กำหนด	820 เรียล/kWh
หน่วยงานภาคธุรกิจและโรงงานอุตสาหกรรม	ผู้ใช้ขนาดรายเล็ก	*MA+0.036 USD/kWh
	ผู้ใช้ขนาดกลาง	MA+0.028 USD/kWh

ประเภท	ปริมาณการใช้	อัตราค่าไฟฟ้า
	ผู้ใช้ขนาดใหญ่	MA+0.024 USD/kWh
	ผู้ใช้แรงดันไฟฟ้าระดับกลาง (MV)	MA+0.020 USD/kWh
<b>พระสีหนุ</b>		
ที่พักอาศัย	ไม่กำหนด	720 Riel/kWh
หน่วยงานราชการ	ไม่กำหนด	820 Riel/kWh
สถานทูต ที่พักของข้าราชการต่างประเทศ หน่วยงาน ภาคธุรกิจและโรงงานอุตสาหกรรม	ผู้ใช้นาครายเล็ก	MA+0.046 USD/kWh
	ผู้ใช้นาครายกลาง	MA+0.038 USD/kWh
	ผู้ใช้นาครายใหญ่	MA+0.034 USD/kWh
	ผู้ใช้แรงดันไฟฟ้าระดับกลาง (275-500 KVA)	MA+0.025 USD/kWh
	ผู้ใช้แรงดันไฟฟ้าระดับกลาง (501-1000 KVA)	MA+0.022 USD/kWh
	ผู้ใช้แรงดันไฟฟ้าระดับกลาง (1001-3000 KVA)	MA+0.018 USD/kWh
	MV customers (> 3000 KVA)	MA+0.015 USD/kWh
<b>เสียมเรียบ</b>		
ทุกประเภท	ผู้ใช้นาครายเล็ก	820 Rile/kWh
	ผู้ใช้นาครายกลาง	800 Rile/kWh
	ผู้ใช้นาครายใหญ่	750 Rile/kWh
	ผู้ใช้แรงดันไฟฟ้าระดับกลาง	700 Rile/kWh
	บริษัท Shu Jing Electronics	600 Rile/kWh
	ผู้มีใบอนุญาตจำหน่ายไฟฟ้า	600 Rile/kWh

\*MA อัตราค่าไฟเฉลี่ยของ IPP ทั้งเดือนในเดือนก่อน , 4000 Riel = 1USD

### (3) ต้นทุนด้านโลจิสติกส์ อัตราค่าขนส่ง

#### ต้นทุนการขนส่งในการส่งออกสินค้า

สถานที่ส่งออก	เส้นทาง	รายละเอียด	ค่าใช้จ่าย
ท่าเรือ สีหนุวิลล์	พนมเปญ-สีหนุวิลล์ (ทางถนน)	1. ตู้คอนเทนเนอร์ขนาด 20 ฟุต 2. ระยะเวลา 7-8 ชั่วโมง	1. ค่าขนส่งประมาณ 400 USD (รวม ค่ารถบรรทุก, ค่าจัดทำเอกสาร, ค่าดำเนินการส่งออกสินค้า, ใบบรรองแหล่งกำเนิด, ค่าผ่านทาง, เบ็ดเตล็ด และภาษีมูลค่าเพิ่ม) 2. ค่าใช้จ่ายที่ท่าเรือ สีหนุวิลล์ 350 USD
โฮจิมินต์ (เวียดนาม)	พนมเปญ-โฮจิมินต์ (ทางถนน)	1. ตู้คอนเทนเนอร์ขนาด 20-40 ฟุต 2. ระยะเวลา 15 ชั่วโมง	1) ค่าขนส่งประมาณ 820-880 USD (รวมค่าดำเนินการส่งออก ไม่รวมค่าใช้จ่ายที่ท่าเรือ โฮจิมินต์)
ท่าเรือ ไคเมป	ท่าเรือพนมเปญ-ไคเมป (ทางแม่น้ำ)	1. ตู้คอนเทนเนอร์ขนาด 20-40 ฟุต 2. ระยะเวลา 36 ชั่วโมง	1. ค่าขนส่งประมาณ 800-850 USD (รวมค่าดำเนินการศุลกากรทั้งฝั่งกัมพูชาและเวียดนาม)

#### ต้นทุนการขนส่งในการนำเข้าสินค้า

สถานที่นำเข้า	เส้นทาง	รายละเอียด	ค่าใช้จ่าย
ท่าเรือ ไคเมป	ท่าเรือไคเมป-พนมเปญ (ทางแม่น้ำ)	1. ตู้คอนเทนเนอร์ขนาด 20-40 ฟุต 2. ระยะเวลา 36 ชั่วโมง	1. ค่าขนส่งประมาณ 1,300 USD (รวมค่าดำเนินการศุลกากรทั้งฝั่งกัมพูชาและเวียดนาม)
กรุงเทพฯ	กรุงเทพฯ- พนมเปญ (ทางถนน)	1. ตู้คอนเทนเนอร์ขนาด 40 ฟุต 2. ระยะเวลา 20 ชั่วโมง	2) ค่าขนส่งประมาณ 1,600 USD (รวมค่าดำเนินการศุลกากรฝั่งไทย แต่ไม่รวมในฝั่งกัมพูชา)

### ต้นทุนการขนส่งโดยเฉลี่ยในกัมพูชา ไทย และเวียดนาม (USD/ตัน/100 กม.)

ต้นทุนเฉลี่ย	ไทย	เวียดนาม	กัมพูชา
	6	7	20

#### (4) ต้นทุนด้านบุคลากร/แรงงาน

ตำแหน่ง	อัตราค่าจ้าง (USD)/เดือน
ผู้จัดการ (ต่างชาติ)	2,000 – 3,000 USD
ผู้จัดการ (กัมพูชา)	1,500 – 2,000 USD
หัวหน้างาน	500 USD
วิศวกร หรือช่างเทคนิค	300 500 - USD
บัญชี	300 USD
พนักงานทั่วไป (วุฒิปริญญาตรี)	200 USD
พนักงานทั่วไป (ต่ำกว่าปริญญาตรี)	170 USD
พนักงานทำความสะอาด	
แรงงานในโรงงานภาคอุตสาหกรรมเครื่องนุ่งห่มและรองเท้าตามที่กฎหมายกำหนด	140USD/เดือน + สวัสดิการ 20-50 USD

#### ข้อมูลเพิ่มเติม

1. อัตราค่าแรงของประเทศกัมพูชาในตำแหน่งผู้จัดการ (ต่างชาติ) จะมีอัตราจ้างเริ่มตั้งแต่ 2,000 – 3,000 USD/เดือน เนื่องจาก ประเทศกัมพูชามีปัญหาในการขาดผู้จัดการและหัวหน้างานที่มีความรู้และประสบการณ์ จึงต้องมีการจ้างผู้จัดการจากต่างประเทศเข้ามาบริหารงาน บริษัททั่วไปเมื่อเริ่มต้นกิจการจะนำผู้จัดการมาจากต่างประเทศและจะจ้างผู้จัดการชาวกัมพูชามาเรียนรู้วิธีการบริหารงาน เป็นวิธีการสร้างผู้จัดการชาวกัมพูชาและเป็นการลดงบประมาณในการจ้างผู้จัดการชาวต่างประเทศได้
2. ประเทศกัมพูชามีปัญหาขาดแคลนแรงงานในตำแหน่งช่าง วิศว และบัญชี จึงส่งผลให้มีอัตราค่าแรงที่สูง
3. สำหรับพนักงานทั่วไปวุฒิปริญญาตรีค่าแรงจะเริ่มตั้งแต่ 200 USD/เดือน
4. สำหรับพนักงานทั่วไป (ต่ำกว่าปริญญาตรี) พนักงานทำความสะอาด จะอ้างอิงตามอัตราค่าจ้างขั้นต่ำของแรงงานในอุตสาหกรรมเครื่องนุ่งห่มและรองเท้า ซึ่งกฎหมายกำหนดไว้เท่ากับ 140 USD/เดือน (พ.ศ.2558) และเมื่อรวมกับค่าที่พัก ค่าอาหาร โบนัส ค่าเดินทาง ค่าล่วงเวลา ฯลฯ จะเป็นต้นทุนค่าจ้างพนักงานดังกล่าวประมาณ 190 USD/เดือน

### 9. กฎระเบียบทางการค้าการลงทุน

#### ➤ ข้อกำหนดเกี่ยวกับการจดทะเบียนนิติบุคคลในกัมพูชา

- 1) **สถานประกอบการและตัวแทน** – กฎหมายกำหนดให้นิติบุคคลทุกประเภท ต้องมีสำนักงานที่ได้รับการรับรองตั้งอยู่ในประเทศกัมพูชา พร้อมตัวแทนของบริษัทในการดำเนินการต่างๆ
- 2) **ประเภทนิติบุคคล** ที่สามารถจดทะเบียนได้ในกัมพูชา มีทั้งหมด 4 ประเภท
  - 2.1. กิจการเจ้าของคนเดียว
  - 2.2. ห้างหุ้นส่วนสามัญ/จำกัด

2.3. บริษัทจำกัด (บุคคลเดียว, เอกชน, มหาชน)

2.4. บริษัทต่างชาติ (สำนักงานตัวแทน, สาขา, บริษัทลูก)

สำนักงานตัวแทน ไม่สามารถ ซื้อขายสินค้าและให้บริการแก่ลูกค้าได้ โดยจะทำหน้าที่เป็นเพียงศูนย์ข้อมูล ข่าวสาร และประชาสัมพันธ์

รูปแบบนิติบุคคลที่ได้รับความนิยม บริหารจัดการง่าย เป็นอิสระ และครอบคลุมการทำธุรกิจทุกประเภท ได้แก่ บริษัทจำกัด

- 3) จำนวนผู้ถือหุ้น – สำหรับบริษัทจำกัด กฎหมายกำหนดให้มีผู้ถือหุ้นอย่างน้อย 1 คน โดย ในกรณีที่มีผู้ถือหุ้นเพียงคนเดียว จะเรียกว่า Single Member Private Limited Company
- 4) จำนวนหุ้นและทุนจดทะเบียนขั้นต่ำ – กฎหมายกำหนดทุนจดทะเบียนขั้นต่ำไว้ เท่ากับ 4 ล้านบาท หรือ ประมาณ 1 พันดอลลาร์สหรัฐฯ และกำหนดให้ต้องแบ่งหุ้นเป็น 1 พันหุ้น มูลค่าขั้นต่ำหุ้นละ 1 ดอลลาร์สหรัฐฯ
- 5) ค่าดำเนินการในการจดทะเบียน (อาจเปลี่ยนแปลงได้)– การจดทะเบียนบริษัทจำกัดในกัมพูชา มี ค่าธรรมเนียมการจดทะเบียนนิติบุคคล 1 พันดอลลาร์สหรัฐฯ, ค่าธรรมเนียมจดทะเบียนด้านภาษี 635 ดอลลาร์สหรัฐฯ และค่าธรรมเนียมตรวจสอบการจ้างงาน 250 ดอลลาร์สหรัฐฯ

➤ ข้อจำกัดเกี่ยวกับการลงทุนและทำธุรกิจของคนต่างชาติ

- 1) การถือครองหุ้นในบริษัท - กฎหมายกัมพูชาเปิดโอกาสให้ ชาวต่างชาติสามารถเป็นเจ้าของบริษัทได้ 100% โดยไม่จำเป็นต้องถือหุ้นร่วมกับคนท้องถิ่น และมีสิทธิเท่าเทียมกับบริษัทท้องถิ่นทุกประการ ยกเว้น สิทธิในการซื้อและถือครองกรรมสิทธิ์ที่ดิน อย่างไรก็ตามบริษัทต่างชาติสามารถเช่าที่ดินระยะยาวได้ถึง 50 ปี และแม้ว่ากฎหมายจะไม่ได้กำหนดไว้ แต่การมีหุ้นส่วนที่มีศักยภาพในประเทศก็อาจมีส่วนช่วยส่งเสริมให้ธุรกิจเติบโตได้อย่างรวดเร็ว ในกรณีนี้ผู้ประกอบการไทย สามารถขอให้ทางสำนักงานส่งเสริมการค้าระหว่างประเทศ และศูนย์ AEC Business Support Center ประเทศกัมพูชา แนะนำหรือตรวจสอบ ประวัติเบื้องต้นของหุ้นส่วนให้ได้ จากนั้นเมื่อเริ่มดำเนินการก็ควรจะมีการตรวจสอบติดตามหุ้นส่วนอยู่เป็นระยะเพื่อความมั่นใจ
- 2) การจ้างงาน - บริษัทสามารถจ้างชาวต่างชาติได้ 10% ของการจ้างงานทั้งบริษัท ทั้งนี้สัดส่วนอาจเปลี่ยนแปลงได้หากมีเหตุผลอันสมควร และได้รับการอนุมัติจากกระทรวงแรงงานกัมพูชา
- 3) พนักงานต่างชาติ – พนักงานต่างชาติทุกคน ต้องมีวีซ่าประเภทธุรกิจ (ค่าธรรมเนียมปีละ 300 USD) และใบอนุญาตทำงานพร้อมสมุดจ้างงาน (ค่าธรรมเนียมปีละประมาณ 200 USD)

➤ อัตราภาษีและข้อกำหนดที่เกี่ยวข้อง

ประเภทภาษี	รายละเอียด/อัตรา
ภาษีกำไร นิติบุคคล	Resident คำนวณจากรายได้ในกัมพูชาและต่างประเทศ

ประเภทภาษี	รายละเอียด/อัตรา
(Tax on Profit)	<p><b>Non- Resident</b> คำนวณจากรายได้ในกัมพูชาเท่านั้น</p> <ul style="list-style-type: none"> <li>- ร้อยละ 20 สำหรับธุรกิจทั่วไป</li> <li>- ร้อยละ 30 สำหรับธุรกิจน้ำมันปิโตรเลียม ก๊าซธรรมชาติ การใช้ประโยชน์จากทรัพยากรธรรมชาติ</li> <li>- ร้อยละ 0 สำหรับโครงการที่ได้รับการส่งเสริมการลงทุน QIP จาก CDC</li> <li>- ร้อยละ 0-20 สำหรับธุรกิจที่ครอบครองโดยบุคคลธรรมดาเพียงคนเดียว</li> </ul>
ภาษีกำไรล่วงหน้า (Pre-Payment Tax)	- คำนวณจากรายรับรวมของธุรกิจรวมกับภาษีทุกประเภท ยกเว้น VAT อัตราร้อยละ 1 สำหรับธุรกิจทุกประเภท
ภาษีหัก ณ ที่จ่าย (Withholding Taxes: WHT)	<ul style="list-style-type: none"> <li>- ร้อยละ 15 สำหรับการให้บริการ การบริหารจัดการ การให้คำปรึกษา โดยบุคคลธรรมดา ค่าสิทธิ รวมถึงดอกเบี้ย (ไม่รวมดอกเบี้ยที่จ่ายโดยธนาคารหรือสถาบันการเงิน)</li> <li>- ร้อยละ 10 สำหรับการจ่ายค่าเช่าทรัพย์สิน ทั้งที่เคลื่อนย้ายได้ และเคลื่อนย้ายไม่ได้</li> <li>- ร้อยละ 4 สำหรับการจ่ายดอกเบี้ยโดยธนาคารหรือสถาบันการเงิน แก่บุคคลธรรมดาที่มีบัญชีเงินฝากไม่ประจำ</li> <li>- ร้อยละ 6 สำหรับการจ่ายดอกเบี้ยโดยธนาคารหรือสถาบันการเงิน แก่บุคคลธรรมดาที่มีบัญชีเงินฝากประจำ</li> <li>- ร้อยละ 14 สำหรับการชำระค่าบริการหรือค่าใช้จ่าย แก่ผู้ที่มีได้มีภูมิลำเนาอยู่ในประเทศ</li> </ul>
ภาษีเงินเดือน (Salary Tax)	<ul style="list-style-type: none"> <li>- คำนวณจากเงินเดือน โดยใช้อัตราก้าวหน้า ร้อยละ 0-20</li> <li>ร้อยละ 0 , 0-8 แสนเรียล ( 0 – 200USD)</li> <li>ร้อยละ 5, &gt; 8 แสนเรียล -1.25 ล้านเรียล ( 201 – 312.5 USD)</li> <li>ร้อยละ 10, &gt; 1.25 ล้านเรียล – 8.5 ล้านเรียล (312.6 – 2,125 USD)</li> <li>ร้อยละ 15, &gt; 8.5 ล้านเรียล –12.5 ล้านเรียล (2,125.1 – 3,125 USD)</li> <li>ร้อยละ 20, มากกว่า 8.5 ล้านเรียล ( มากกว่า 3,125 USD)</li> <li>ร้อยละ 20, เงินพิเศษ (fringe benefit)</li> </ul>
ภาษีมูลค่าเพิ่ม (VAT)	- ภาษีที่ผู้จำหน่ายสินค้าหรือให้บริการ ต้องเก็บจากลูกค้าในอัตรา ร้อยละ 10 สำหรับการจำหน่ายหรือให้บริการในประเทศ และร้อยละ 0 สำหรับการส่งออก
ภาษีที่พัก (Tax on Accommodation: TOA)	- จัดเก็บจากการพักอาศัยในโรงแรม เกสต์เฮาส์ อพาร์ทเมนต์ คอนโด หรือที่พักประเภทอื่นๆ ในอัตรา ร้อยละ 2 ของค่าห้องรวมกับภาษีทุกประเภท ยกเว้น VAT
ภาษีเฉพาะสำหรับสินค้าและบริการบางชนิด (Specific Tax on Certain Merchandises and Services: STCMS)	<ul style="list-style-type: none"> <li>- ภาษีที่จัดเก็บสำหรับ สินค้าและบริการบางชนิด ทั้งในประเทศ และที่นำเข้าจากต่างประเทศ โดยจะคำนวณก่อนภาษีมูลค่าเพิ่ม</li> <li>- รถยนต์ ร้อยละ 45, อะไหล่รถยนต์ ร้อยละ 30, เบียร์ ร้อยละ 25, รถมอเตอร์ไซด์ น้ำมันปิโตรเลียม เครื่องดื่มแอลกอฮอล์ ร้อยละ 20, บุหรี่ ร้อยละ 15, อะไหล่รถมอเตอร์ไซด์ น้ำอัดลม การให้บริการทางด้านบันเทิง การขนส่งผู้โดยสารทางอากาศ ร้อยละ 10, การให้บริการโทรศัพท์ ร้อยละ 3</li> </ul>
ภาษีเครื่องดื่มแอลกอฮอล์ และ บุหรี่ (Tax on Public Lighting: PLT)	<ul style="list-style-type: none"> <li>- จัดเก็บจากผู้จำหน่ายเครื่องดื่มแอลกอฮอล์ และบุหรี่ปุ่ทุกประเภท โดยจะทำการคำนวณก่อนภาษีเฉพาะ (STCMS) และภาษีมูลค่าเพิ่ม (VAT)</li> <li>- ร้อยละ 3</li> </ul>
ภาษีประกอบการธุรกิจเฉพาะ (Patent Tax) (ต้องต่ออายุทุกปี)	<ul style="list-style-type: none"> <li>- ภาษีประจำปีที่ธุรกิจต้องชำระภายในเดือนมีนาคมของทุกปี ตามประเภทของธุรกิจ และตามขอบเขตจังหวัดที่ธุรกิจตั้งอยู่</li> <li>- หากมีการจดทะเบียนประกอบการธุรกิจในปี (ครึ่งหลังของปีปฏิทิน จะชำระเพียงครั้งเดียว)</li> <li>- ปีละ 100, 300, 750 หรือ 1,250 USD ขึ้นอยู่กับประเภทและรายได้ของกิจการ</li> </ul>
ภาษีการจดทะเบียน (Registration Tax or	<ul style="list-style-type: none"> <li>- จัดเก็บจากการจัดทำเอกสารทางกฎหมาย ก่อตั้ง ควบรวม ยกเลิกกิจการ</li> <li>- จัดเก็บจากการโอนสินทรัพย์</li> </ul>

ประเภทภาษี	รายละเอียด/อัตรา
Transfer Tax)	- 1 ล้านเรียล/ 1กิจกรรม - ร้อยละ 4 ของมูลค่าสินทรัพย์ (ที่ดิน บ้าน รถ)
ภาษีอสังหาริมทรัพย์ (Tax on Immovable Properties)	- อสังหาริมทรัพย์ ที่มีมูลค่ามากกว่า 100 ล้านเรียล (25,000 USD) - ร้อยละ 0.1 ของมูลค่าที่ประเมินโดยคณะกรรมการประเมินมูลค่าทรัพย์สิน - ผู้เสียภาษีต้องชำระภาษีภายในวันที่ 30 กันยายน ของทุกปี
ภาษีจดทะเบียนโอนกรรมสิทธิ์ (Registration Tax)	- จัดเก็บจากผู้ซื้อหรือผู้ได้รับโอนกรรมสิทธิ์ในอสังหาริมทรัพย์และอสังหาริมทรัพย์ อัตราร้อยละ 4 ของมูลค่าอสังหาริมทรัพย์หรืออสังหาริมทรัพย์นั้น

### ภาษีนำเข้า-ส่งออก

ภาษีนำเข้าหรือภาษีศุลกากร เป็นภาษีที่ผู้นำเข้าสินค้าต้องชำระที่ด่านศุลกากรก่อนที่จะนำสินค้าเข้ามาในประเทศกัมพูชา โดยคำนวณก่อนภาษีเฉพาะและภาษีมูลค่าเพิ่ม ภาษีศุลกากรของกัมพูชามีอัตราตั้งแต่ร้อยละ 0 – 35 แบ่งตามประเภทได้ดังนี้

- 1) **ร้อยละ 0** – สินค้าที่ได้รับการยกเว้น เช่น ยารักษาโรค อุปกรณ์การศึกษา ปัจจัยการผลิตสินค้าเกษตร สินค้าที่ได้สิทธินำเข้าภายใต้โครงการที่ได้รับการส่งเสริมการลงทุน
- 2) **ร้อยละ 7** – สินค้าขั้นต้นหรือวัตถุดิบ
- 3) **ร้อยละ 15** – สินค้าที่จัดเป็นทุน, เครื่องจักรและอุปกรณ์การผลิต, วัตถุดิบที่มีในประเทศ
- 4) **ร้อยละ 35** – สินค้าสำเร็จรูป, เครื่องใช้ไฟฟ้า เครื่องดื่มแอลกอฮอล์, ยานพาหนะ, อัญมณีและหินมีค่า

ทั้งนี้สินค้าที่ผลิตในประเทศไทยสามารถใช้สิทธิพิเศษทางภาษีภายใต้ ASEAN Free Trade Agreement : AFTA เพื่อส่งออกไปยังประเทศกัมพูชา โดยจะทำให้มีภาษีนำเข้า ร้อยละ 0-5 ขึ้นอยู่กับประเภทของสินค้า

โดยผู้นำเข้า-ส่งออก สามารถค้นหา และเปรียบเทียบอัตราภาษีในการนำเข้าสินค้าจากประเทศไทย ของประเทศกัมพูชา (ทั้งอัตราแบบทั่วไป MFN และอัตราพิเศษ AFTA) ตามพิกัดของสินค้าได้ที่ <http://fta.dft.go.th/> >> ค้นหาอัตราภาษีศุลกากร/กฎว่าด้วยถิ่นกำเนิดสินค้า >> ประเทศปลายทาง : CAMBODIA >> ใส่หรือเลือกพิกัดศุลกากรของสินค้า

### ➤ มาตรการที่ไม่ใช่ภาษี

#### มาตรการที่ไม่ใช่ภาษีที่บังคับใช้ในกัมพูชาสำหรับการนำเข้าเครื่องใช้ไฟฟ้า

**การพัฒนามาตรฐาน** : กัมพูชามีความก้าวหน้าทางด้านมาตรฐานอย่างมากนับตั้งแต่ปี 2543 สถาบันมาตรฐานแห่งกัมพูชา (ISC) ได้รับการจัดตั้งขึ้นภายใต้กฎหมายว่าด้วยมาตรฐานของกัมพูชา ของกระทรวงอุตสาหกรรมและหัตถกรรม ISC มีหน้าที่เสมือนเลขาธิการ สภามาตรฐานแห่งชาติ และรับผิดชอบเกี่ยวกับการพัฒนาและประกาศใช้มาตรฐานต่างๆ รวมถึงมาตรฐานด้านอาหารซึ่งเป็นไปตามมาตรฐาน CODEX

ปัจจุบันกัมพูชามีการกำหนดมาตรฐาน 55 มาตรฐาน โดยส่วนมากเป็นมาตรฐานทางด้านอาหาร เครื่องใช้ไฟฟ้า และเครื่องมือ ISC ได้เริ่มต้นพัฒนามาตรฐานสำหรับสำหรับห้องปฏิบัติการวิเคราะห์ทางเทคนิค เพื่อ



ตรวจจำแนกโลหะหนัก ธาตุ และจุลชีววิทยา โดยทางปฏิบัติกัมพูชาใช้แนวทาง ISO/IEC 21-1 และ 2:2005 เป็นแนวทางของประเทศในการนำมาตราฐานสากลมาใช้เป็นมาตรฐานแห่งชาติและกฎระเบียบทางเทคนิค รูปแบบการรับรองสินค้าของ ISC อยู่บนพื้นฐานของ ISO/IEC Guide 28 ซึ่งมีกฎสำหรับระบบการรับรองมาตรฐานผลิตภัณฑ์โดยหน่วยงานที่สามผ่านการตรวจสอบและประเมินของระบบจัดการที่มีคุณภาพระดับโรงงาน ISC มีการออกใบอนุญาต 2 แบบ ได้แก่ (1) ใบอนุญาตสำหรับผลิตภัณฑ์ที่เกี่ยวข้องกับสุขภาพและความปลอดภัยซึ่งเป็นไปตามมาตรฐานที่บังคับใช้ (2) ใบอนุญาตสำหรับผลิตภัณฑ์ซึ่งเป็นไปตามมาตรฐานความสมัครใจ

**กฎระเบียบทางเทคนิค:** อุปกรณ์ไฟฟ้าและอิเล็กทรอนิกส์ที่ระบุไว้ในกฎระเบียบทางเทคนิค ต้องอยู่ภายใต้ข้อกำหนดในการควบคุมความปลอดภัยโดย ISC การผลิตและนำเข้าเพื่อใช้ แจกจ่ายหรือจำหน่ายภายในประเทศ จะต้องยื่นขอใบอนุญาตเพื่อใช้เครื่องหมายมาตรฐานกัมพูชาอย่างเคร่งครัด ขั้นตอนในการยื่นขอใบอนุญาตเพื่อใช้เครื่องหมายมาตรฐานกัมพูชาได้ถูกระบุไว้ในหนังสือคู่มือการให้ข้อมูลเกี่ยวกับอุปกรณ์ไฟฟ้าและอิเล็กทรอนิกส์ โดยสินค้าเหล่านี้จะต้องเป็นไปตามมาตรฐานหรือกฎระเบียบทางเทคนิคที่บังคับใช้

ISC เข้าเป็นสมาชิกขององค์การระหว่างประเทศว่าด้วยการมาตรฐาน ตั้งแต่ปี 1995 นอกจากนี้ยังเป็นสมาชิกในเครือของ คณะกรรมการระหว่างประเทศว่าด้วยมาตรฐานสาขาอิเล็กทรอนิกส์ และเป็นสมาชิกของคณะกรรมการที่ปรึกษาของอาเซียนด้านมาตรฐานและคุณภาพ โดยนับตั้งแต่กัมพูชาเข้าเป็นสมาชิกขององค์การการค้าโลก ISC ได้เปิดดำเนินการศูนย์ข้อมูลWTO/TBT (Technical Barriers to Trade) ให้เป็นหน่วยงานที่มีอำนาจในการแจ้งเตือน

ดังนั้นกัมพูชาจึงให้การยอมรับรายงานการทดสอบและการรับรองที่ออกโดยห้องปฏิบัติการที่อยู่ในบัญชีหรือหน่วยงานรับรองที่ได้รับการรับรองจากหน่วยงานรับรองระหว่างประเทศภายใต้ข้อตกลงทวิภาคีและพหุภาคี กัมพูชาเป็นผู้ลงนามในความตกลงว่าด้วยการยอมรับร่วมรายสาขาของอาเซียนสำหรับบริษัทไฟฟ้าและอิเล็กทรอนิกส์ (ASEAN EEE MRA) และได้ยอมรับความตกลงว่าด้วยการปรับระบบด้านกฎระเบียบและการควบคุมบริษัทไฟฟ้าและอิเล็กทรอนิกส์ของอาเซียน (AHEEERR) ซึ่ง MRA และข้อตกลงเหล่านี้จะเป็นแนวทางในการให้การยอมรับรายงานการทดสอบ และการรับรองจากห้องปฏิบัติการที่อยู่ในบัญชีหรือหน่วยงานรับรองของประเทศสมาชิกทั้งหมด

## 10. รายชื่อองค์กร หน่วยงาน และบริษัทที่เกี่ยวข้อง

### ➤ รายชื่อหน่วยงานและองค์กรของไทยในกัมพูชา

ชื่อหน่วยงาน	ที่อยู่ติดต่อ	โทรศัพท์มือถือ/ โทรศัพท้อีเมล/
สถานเอกอัครราชทูตไทย ณ กรุง พนมเปญ	196 Norodom Blvd. Tonle Bassac. Chamkarmon, Phnom Penh	+855 23 726 306-8 +855 97 5749682 (ฉุกเฉิน) <a href="mailto:thaipnp@mfa.go.th">thaipnp@mfa.go.th</a>
สำนักงานส่งเสริมเสริมการค้าระหว่าง ประเทศ ณ กรุงพนมเปญ		+855 23 726 304 <a href="mailto:thaicomph@gmail.com">thaicomph@gmail.com</a>
สำนักงานผู้ช่วยทูตฝ่ายทหาร		+855 23 726 306-8 ext 206
สมาคมธุรกิจไทยในกัมพูชา		+855 016/061 95 80 65 <a href="mailto:admin@tbcccambodia.org">admin@tbcccambodia.org</a>
ธนาคารกรุงไทย	149 Road 215, Sangkat Deiao, 1 Market, Tuankok District Phnom Penh	+855 23 882 959 (พนมเปญ) <a href="mailto:br.phnompenh@ktb.co.th">br.phnompenh@ktb.co.th</a> +855 (63) 964-758 (เสียมเรียบ) <a href="mailto:br.siemreap@ktb.co.th">br.siemreap@ktb.co.th</a>

ชื่อหน่วยงาน	ที่อยู่ติดต่อ	โทรศัพท์มือถือ/ โทรศัพท้อีเมล/
ธนาคาร CCB (ไทยพาณิชย์)	#26, Monivong Blvd, Sangkat Phsar Thmei II, Khan Daun Penh, Phnom Penh	+855 23 426145 (พนมเปญ) <a href="mailto:ccbpp@ccb.com.kh">ccbpp@ccb.com.kh</a> +855 53 315953 (พระตะบอง) <a href="mailto:ccbpb@ccb.com.kh">ccbpb@ccb.com.kh</a> +855 63 392964 (เสียมเรียบ) <a href="mailto:ccbsrb@ccb.com.kh">ccbsrb@ccb.com.kh</a> +855 34 7779345 (สีหนุวิลล์) <a href="mailto:ccbsv@ccb.com.kh">ccbsv@ccb.com.kh</a>
ธนาคารกรุงเทพ สาขาแกมพูชา	1) 344st & 2nd), Mao Tse Toung Boulevard, Sangkat Toul Svay Prey I, Khan Chamkarmon, Phnom Penh	+855 23 9404224 <a href="mailto:bblcambodia@bangkokbank.com">bblcambodia@bangkokbank.com</a>
ธนาคารกสิกรไทย	No. 445, Preah Monivong Blvd ((93, Corner of St. 232, Phnom Penh Tower, 3rd Floor, 12258Phnom Penh	+855 23 989964 <a href="mailto:Pakapong.p@kasikornbank.com">Pakapong.p@kasikornbank.com</a>
รพ รอยัลพนมเปญ . (กรุงเทพ.เคเรือ รพ)	No. 888, Russian Confederation Blvd. Sangkat Toeuk Thla, Khan Sen Sok, hnom Penh	+855 23 000991 <a href="mailto:info@royalphnompenhhospital.com">info@royalphnompenhhospital.com</a>

➤ รายชื่อหน่วยงานและองค์กรของแกมพูชา

ชื่อหน่วยงาน	ที่อยู่ติดต่อ	โทรศัพท์มือถือ/ โทรศัพท้อีเมล/
กระทรวงพาณิชย์แกมพูชา	Lot 19-61, MOC Road (113B Road), turn in from Russian Blvd, Phum Teuk Thla, Sangkat Teuk Thla, Khan Sen Sok, Phnom Penh, Kingdom of Cambodia	855+23 866 425 855+ 77 677 599 <a href="mailto:moc.gov.kh@gmail.com">moc.gov.kh@gmail.com</a> <a href="http://www.moc.gov.kh/en-us/">http://www.moc.gov.kh/en-us/</a>
สภาเพื่อการพัฒนาแกมพูชา หน่วยงาน) (ส่งเสริมการลงทุน	Government Palace, Sisowath Quey, Wat Phnom, Phnom Penh, Cambodia	+855 23 981 154, <a href="mailto:cdc.cib@online.com.kh">cdc.cib@online.com.kh</a> <a href="http://www.cambodiainvestment.gov.kh">www.cambodiainvestment.gov.kh</a>
กระทรวงการจัดการที่ดิน ผังเมือง และ การก่อสร้าง )MLMUPC)	No. 771-773 Monivong Blvd., Boeung Trabek Quarter, Chamkar Mon District, Phnom Penh	855+23 215 659 <a href="http://www.mlmutpc.gov.kh/">http://www.mlmutpc.gov.kh/</a>
สมาคมการก่อสร้างแห่งแกมพูชา CAMBODIA CONSTRUCTORS ASSOCIATION (CCA)	No315 Preah Monivong Blvd., Canadia Tower (Floor-12th), Sk. Wat Phnom Kh. Daun Penh, Phnom Penh, Cambodia	+855 23 868 222 <a href="mailto:secretariatcca@yahoo.com">secretariatcca@yahoo.com</a> <a href="http://www.cca.org.kh">www.cca.org.kh</a>
Board of Architects of Cambodia	#771-#773, Monivong Boulevard, Sangkat Boeng Trabaek, Khan Chomkamorn, Phnom Penh.	+855 23 277215 Info: <a href="mailto:info@bac.gov.kh">info@bac.gov.kh</a> Info: <a href="mailto:admin@bac.gov.kh">admin@bac.gov.kh</a> <a href="http://www.bac.gov.kh">www.bac.gov.kh</a>
Board of Engineers Cambodia	#9, St. 275,Sangkat Beung Kak I, Khan Toul Kok, Phnom Penh, Cambodia	+855 76 649 6101 <a href="mailto:office@bec.gov.kh">office@bec.gov.kh</a> <a href="http://www.bec.gov.kh/">http://www.bec.gov.kh/</a>

## รายชื่อผู้ประกอบการธุรกิจเครื่องใช้ไฟฟ้าในประเทศกัมพูชา

ที่	ชื่อบริษัท	ที่อยู่ติดต่อ	เบอร์โทร/อีเมล
1	SDC Hotel Supply	No. 16AZ, Samdech Monireth Blvd (217), off St. 01, 12352 Phnom Penh	Mobile Phone 011 575 765 Tel 023 6688 226 Mobile Phone 017 537 967 E-Mail <a href="mailto:sell@sdchotelsupply.com">sell@sdchotelsupply.com</a> Website <a href="http://www.sdchotelsupply.com">www.sdchotelsupply.com</a>
2	Ly Bao Minh (Cambodia) Ltd., Co	No. 34H, St. 368, Sangkat Boeung Keng Kang III, Khan Chamkar Morn, 12304 Phnom Penh	Tel 023 992 969 Fax 023 992 959 E-Mail <a href="mailto:info@lybaominh.com">info@lybaominh.com</a> Website <a href="http://www.lybaominh.com">www.lybaominh.com</a>
3	Sok Chea Electronic Shop	No. 906, Kampuchea Krom Blvd (128), 12156 Phnom Penh	Mobile Phone 016 585 836 E-Mail <a href="mailto:sokchengtrading@gmail.com">sokchengtrading@gmail.com</a>
4	Lim Chhenghorth Co., Ltd.	No. 569Eo, Kampuchea Krom Blvd (128), East of Stop Santhor Muk about 40m, 12155 Phnom Penh	Mobile Phone 012 924 373 Tel 023 6969 009 Mobile Phone 015 924 373 Mobile Phone 011 924 373 Mobile Phone 077 692 693
5	Cheav Vathna Air Conditioner Shop	No. 442, Preah Sihanouk Blvd (274), 12312 Phnom Penh	Mobile Phone 011 414 304 Mobile Phone 012 897 926 Mobile Phone 016 783 890
6	Phnom Penh Laundry Services & Linens Supply	No. 10, Northbridge (St.), Down Town II, Sangkat Teuk Thla, Khan Sen Sok, 12102 Phnom Penh	Mobile Phone 012 700 189 Mobile Phone 016 700 189 E-Mail <a href="mailto:pp_laundry@yahoo.com">pp_laundry@yahoo.com</a> Website <a href="http://www.pp-laundry.com">www.pp-laundry.com</a>
7	Lim Hong Air Conditioner Shop	No. 48, Betong (St.), Borey Piphum Thmey, entrance 2, Group 6, 12405 Phnom Penh	Mobile Phone 012 314 345 Mobile Phone 096 314 345 Mobile Phone 016 314 345 Mobile Phone 097 9236 111 Mobile Phone 097 9230 111
8	STR Group	No. 169, Oknha Nou Kan (St. 105), Sangkat Toul Tum Poug I, Khan Chamkar Morn, 12310 Phnom Penh	Mobile Phone 015 888 816 Mobile Phone 016 619 619 Mobile Phone 017 666 618 Mobile Phone 012 222 297 Mobile Phone 011 555 655 E-Mail <a href="mailto:info@strcambodia.com">info@strcambodia.com</a> Website <a href="http://www.strcambodia.com">www.strcambodia.com</a>
9	007 A1 Air Conditioner Shop	No. 270Eo, Mao Tse Toung Blvd (245), Corner of St. 199, Sangkat Tumnuop Teuk, Khan Chamkar Morn, 12306 Phnom Penh	Mobile Phone 012 779 047 Mobile Phone 016 222 727 Mobile Phone 017 844 077 Mobile Phone 097 7509 797

ที่	ชื่อบริษัท	ที่อยู่ติดต่อ	เบอร์โทร/อีเมล
10	Khmer Solar	No. 71, Preah Norodom Blvd (41), corner of Dekcho Damdin (St. 154), Sangkat Phsar Thmey III, Khan Daun Penh, 12210 Phnom Penh	Tel 023 212 212 Mobile Phone 012 787 836 Mobile Phone 016 830 038 Mobile Phone 010 323 328 E-Mail <a href="mailto:info@khmersolar.com">info@khmersolar.com</a> Website <a href="http://www.khmersolar.com">www.khmersolar.com</a>
11	Ton Texim Company Ltd.	No. 57Eo, St. 286, 12312 Phnom Penh	Tel & Fax 023 217 152 Mobile Phone 012 805 700
12	Goodhill Enterprise (Cambodia) Ltd - Duracell Batteries	No. 214-218, Preah Sihanouk Blvd (274), 12303 Phnom Penh	Tel 023 217 888 Tel 023 217 889 Tel 023 217 890 Fax 023 213 688 E-Mail <a href="mailto:main_acc@goodhill.com.kh">main_acc@goodhill.com.kh</a> Website <a href="http://www.goodhill.com.kh">www.goodhill.com.kh</a>
13	Apsara Battery Shop	No. 23Eo, Charles de Gaulle Blvd (217), 12209 Phnom Penh	Mobile Phone 012 544 335 Mobile Phone 012 210 105
14	Veng Theang Battery Shop	No. 0729, National Road No 6, Banteay Chas Village, Sangkat Stor Kram, Siem Reap City, Siem Reap	Tel 063 6356 168 Mobile Phone 097 4882 718 Mobile Phone 012 717 088 E-Mail <a href="mailto:siemreap@tt-solar.com">siemreap@tt-solar.com</a> Website <a href="http://www.tt-solar.com">www.tt-solar.com</a>
15	Ung Ngim Distribution	No. 44, St. 160, 12157 Phnom Penh	Tel 023 6318 080 Mobile Phone 012 899 966 Mobile Phone 016 555 588 Mobile Phone 012 922 229 Mobile Phone 099 754 960
16	Khmer Solar Co., Ltd.	No. 9, National Road No 6, Near Angkor University about 100m, Borey Seang Nam I, Khna Village, Sangkat Chhreav, Siem Reap City, Siem Reap	Tel 063 966 708 Mobile Phone 089 676 838 Mobile Phone 070 676 838 Mobile Phone 012 211 035 Mobile Phone 097 7211 035 E-Mail <a href="mailto:siemreap@khmersolar.com">siemreap@khmersolar.com</a>
17	Start Chash Battery Shop	No. A27, St. 93, 12201 Phnom Penh	Tel 023 6507 999 Mobile Phone 012 897 375 Mobile Phone 077 252 557 Mobile Phone 012 882 752
18	Enviro Air Cooler (M) Sdn. Bhd.	No. 6, Lorong Perusahaan Sungai Lokan 3, Kawasan Perindustrian Singai Lokan, 13800, Butterworth, Pulau Pinang, Malaysia	Te l+604-356 3955 Tel +604-331 2955 Fax +604-356 6955 E-Mail <a href="mailto:sales@systemair-cooler.com">sales@systemair-cooler.com</a> Website <a href="http://www.kurinair.com">www.kurinair.com</a>

ที่	ชื่อบริษัท	ที่อยู่ติดต่อ	เบอร์โทร/อีเมล
			Website systemaircooler.my Website systemair-cooler.my
19	DBD Engineering Co., Ltd.	No. 68, St. 598, 12101 Phnom Penh	Mobile Phone +855 78 700 598 E-Mail <a href="mailto:services@dbdengineering.com">services@dbdengineering.com</a> Website www.dbdengineering.com
20	ET&S Engineering Import Export	No. 96, St. 247, 12160 Phnom Penh	Tel +855 23 883 477 Mobile Phone +855 16 928 929 E-Mail <a href="mailto:info@etscambo.com">info@etscambo.com</a> Website www.etscambo.com
21	V Mechanic & Electric Supplier	No. 1G3E1, Penn Nouth (St. 289), Corner of St. 516, 12151 Phnom Penh	Mobile Phone 086 778 157 Tel 023 900 366 Mobile Phone 012 598 473 E-Mail <a href="mailto:hrgroup_service@yahoo.com">hrgroup_service@yahoo.com</a> E-Mail <a href="mailto:hing_sothy@yahoo.com">hing_sothy@yahoo.com</a> Website www.vmne.biz
22	Gree Air Conditioner	No. 783D, Preah Monivong Blvd (93), 12305 Phnom Penh	Tel 023 726 268 Fax 023 726 269 Mobile Phone 011 658 669 E-Mail <a href="mailto:344658393@qq.com">344658393@qq.com</a> Website www.gf-cambodia.com
23	Sytech Air Conditioning Solution	No. 15, National Road No 5, Sangkat Kilometre VI, Khan Russey Keo, 12106 Phnom Penh	Tel 023 230 430 Mobile Phone 096 5001 775 Mobile Phone 096 3822 223 E-Mail <a href="mailto:info@sytech-airconditioning.com">info@sytech-airconditioning.com</a> Website sytech-airconditioning.com
24	G.A Aircon	No. A2-A3, Tchecoslovaquie Blvd (169), 12253 Phnom Penh	Tel 023 727 288 Tel 023 727 277 Tel & Fax 023 993 468 E-Mail <a href="mailto:gaaircon.pp@gagroup.com.kh">gaaircon.pp@gagroup.com.kh</a> E-Mail <a href="mailto:denki.sales@gagroup.com.kh">denki.sales@gagroup.com.kh</a> Website www.gagroup.com.kh
25	Liang Chi Industry (Cambodia) Co., Ltd.	National Road No 4, 23Km from Phnom Penh, Kraing Makak Commune, Ang Snoul District, Kandal	Tel 024 6330 302 Mobile Phone 092 318 999 Mobile Phone 012 777 966 E-Mail <a href="mailto:ccchangkh@gmail.com">ccchangkh@gmail.com</a> E-Mail <a href="mailto:liangchikh@gmail.com">liangchikh@gmail.com</a> Website www.liangchi.com.tw
26	Mega Multi Supplier Co., Ltd.	No. 4, Yothapol Khemarak Phoumin Blvd (271), 12158 Phnom Penh	Mobile Phone 017 923 292 Tel 023 6900 080 Mobile Phone 016 629 362 E-Mail <a href="mailto:megasupplier@live.com">megasupplier@live.com</a> Website www.megamultisupplier.com.kh

ที่	ชื่อบริษัท	ที่อยู่ติดต่อ	เบอร์โทร/อีเมล
27	Carrier Air Con - Tri-Leang Cambodia	No. 8A, Oknha Khleang Moeung (St. 70), 12201 Phnom Penh	Mobile Phone 089 888 090 Mobile Phone 089 710 613 E-Mail <a href="mailto:info@trileang-electric.com">info@trileang-electric.com</a> E-Mail <a href="mailto:trileanginfo@yahoo.com">trileanginfo@yahoo.com</a> Website <a href="http://www.trileang-electric.com">www.trileang-electric.com</a>
28	Fridge Air	No. 245, Yothapol Khemarak Phoumin Blvd (271), 12307 Phnom Penh	Mobile Phone 012 490 378 Tel & Fax 023 993 498 Mobile Phone 011 872 858 Mobile Phone 016 776 689 Mobile Phone 012 832 369 E-Mail <a href="mailto:sethykun.hong@gmail.com">sethykun.hong@gmail.com</a> E-Mail <a href="mailto:fridgeair@gmail.com">fridgeair@gmail.com</a>
29	MyTeb	No. 8, Sangkhak Neayork Souk (St. 136), 12210 Phnom Penh	Mobile Phone 098 398 811 Mobile Phone 088 3708 811 Mobile Phone 077 218 811 E-Mail <a href="mailto:myteb2012@gmail.com">myteb2012@gmail.com</a> Website <a href="http://www.mytebtech.com">www.mytebtech.com</a>
30	Sok Ly Phone Shop	No. 44Eo, Sangkhak Neayork Srey (St. 67), west of Central Market, 12209 Phnom Penh	Tel 023 216 726 Tel 023 216 725 Mobile Phone 011 911 166 Mobile Phone 012 808 867 E-Mail <a href="mailto:soklyphone@hotmail.com">soklyphone@hotmail.com</a> E-Mail <a href="mailto:info@soklyphone.com">info@soklyphone.com</a> Website <a href="http://www.soklyphone.com">www.soklyphone.com</a>
31	PDC - Pocket PC Development Center	No. 10AEo, St. 348, Sangkat Boeung Keng Kang III, Khan Chamkar Morn, 12304 Phnom Penh	Tel 023 997 231 Tel 023 6381 811 Mobile Phone 011 981 811 Mobile Phone 097 5981 811 E-Mail <a href="mailto:sophoanyong@yahoo.com">sophoanyong@yahoo.com</a> Website <a href="http://www.pdckhm.com">www.pdckhm.com</a>
32	MobiTel - CamGSM Company Limited	No. 33, Preah Sihanouk Blvd (274), 12207 Phnom Penh	Mobile Phone 012 800 800 Fax 012 801 801 E-Mail <a href="mailto:helpline@mobitel.com.kh">helpline@mobitel.com.kh</a> Website <a href="http://www.cellcard.com.kh">www.cellcard.com.kh</a>
33	G Gear Co., Ltd.	No. 135, Preah Monivong Blvd (93), 12251 Phnom Penh	Tel 023 888 199 Tel 023 888 299 E-Mail <a href="mailto:info@ggear.com.kh">info@ggear.com.kh</a>

ที่	ชื่อบริษัท	ที่อยู่ติดต่อ	เบอร์โทร/อีเมล
			E-Mail <a href="mailto:hr@ggear.com.kh">hr@ggear.com.kh</a> Website <a href="http://www.ggear.com.kh">www.ggear.com.kh</a>
34	Trust Global Service Co., Ltd.	No. 126B, Oknha Khleang Moeung (St. 70), Sangkat Sras Chak, Khan Daun Penh, 12201 Phnom Penh	Tel 023 992 992 Fax 023 986 655 Mobile Phone 017 266 671 E-Mail <a href="mailto:info@trust-groups.com">info@trust-groups.com</a> Website <a href="http://www.trust-groups.com">www.trust-groups.com</a>
35	Polaris Mobile International Co., Ltd.	No. 461Eo, Preah Monivong Blvd (93), 12258 Phnom Penh	Tel 023 217 668 Fax 023 993 367 Mobile Phone 078 266 168 E-Mail <a href="mailto:info@polariscambodia.com">info@polariscambodia.com</a> Website <a href="http://www.polariscambodia.com">www.polariscambodia.com</a>
36	Phum Khmer	No. S-01, Koh Pich, 12301 Phnom Penh	Mobile Phone 088 2788 887 Mobile Phone 092 698 888 Mobile Phone 087 287 887 E-Mail <a href="mailto:seycheng@yahoo.com">seycheng@yahoo.com</a> Website <a href="http://www.simcard1688.com">www.simcard1688.com</a>
37	Senbo Electronic (Cambodia) Ltd.	Pasteur (St. 51), Golden Sorya Mall, Store 35, 12209 Phnom Penh	Mobile Phone 011 368 688 Mobile Phone 077 930 330 E-Mail <a href="mailto:chushan-6688@163.com">chushan-6688@163.com</a> Modial Branch 093 358 278 Kg. Cham Branch 012 296 666 Siem Reap Branch 012 919 289 Kg. Chhnang Branch 068 334 545 Phsar Korky Branch 077 770 004 Battambang Branch 077 833 383
38	Vertu	No. 26, Samdech Sothearos Blvd (3), Sofitel Phnom Penh Phokeethra, Ground Floor, 12301 Phnom Penh	Tel 023 965 168 E-Mail <a href="mailto:vertu@camport.com">vertu@camport.com</a> Website <a href="http://www.vertu.com">www.vertu.com</a>
39	Cambodia Advance Communications Co., Ltd.	No. 825ABC, Preah Monivong Blvd (93), 12307 Phnom Penh	Mobile Phone 013 300 313 Fax 013 300 317 Fax 023 726 682 Mobile Phone 013 300 300 E-Mail <a href="mailto:info@qbmore.com">info@qbmore.com</a>

ที่	ชื่อบริษัท	ที่อยู่ติดต่อ	เบอร์โทร/อีเมล
			Website <a href="http://www.qbmore.com.kh">www.qbmore.com.kh</a>
40	I Smart Cambodia	No. 809, Kampuchea Krom Blvd (128), 12157 Phnom Penh	Mobile Phone 012 776 189 Mobile Phone 093 837 383 Mobile Phone 078 222 886 Mobile Phone 016 453 366 E-Mail <a href="mailto:kimsuo.cmo@is121.com">kimsuo.cmo@is121.com</a> Website <a href="http://www.i-s-mart.com">www.i-s-mart.com</a>
41	KTH - K Thong Huot Telecom Co., Ltd.	No. 3A, Yothapol Khemarak Phoumin Blvd (271), 12102 Phnom Penh	Tel 023 992 551 Fax 023 882 515 E-Mail <a href="mailto:infokth@kth.com.kh">infokth@kth.com.kh</a> Website <a href="http://www.kth.com.kh">www.kth.com.kh</a>
42	Hak Se Phone Shop	No. 145, Preah Sihanouk Blvd (274), Sangkat Boeung Prohit, Khan 7 Makara, 12258 Phnom Penh	Mobile Phone 023 212 145 Mobile Phone 017 339 333 E-Mail <a href="mailto:hakse.4all@gmail.com">hakse.4all@gmail.com</a> Website <a href="http://www.hakse.com.kh">www.hakse.com.kh</a>
43	BLU Cambodia	Samdech Monireth Blvd (217), next to Samsung, City Mall, Block City Mall Electronic, Ground Floor, 12253 Phnom Penh	Mobile Phone 031 3707 777 Mobile Phone 031 3808 888 Mobile Phone 031 3088 888 E-Mail <a href="mailto:blucambodia@gmail.com">blucambodia@gmail.com</a> E-Mail <a href="mailto:sale@blucambodia.com">sale@blucambodia.com</a> Website <a href="http://www.blucambodia.com">www.blucambodia.com</a>
44	LG Branch Shop	No. 135, Preah Monivong Blvd (93), 12251 Phnom Penh	Tel 023 888 199 E-Mail <a href="mailto:info@ggear.com.kh">info@ggear.com.kh</a> Website <a href="http://www.ggear.com.kh">www.ggear.com.kh</a>
45	Seang Lin Phone Shop	No. 184-186Eo, Preah Sihanouk Blvd (274), 12303 Phnom Penh	Mobile Phone 092 220 222 Tel 023 222 707 Mobile Phone 013 220 222 E-Mail <a href="mailto:info@seanglin.com">info@seanglin.com</a> Website <a href="http://www.seanglin.com">www.seanglin.com</a>
46	The V Store	No. 36, Sangkhak Neayork Souk (St. 136), corner of Pasteur (St. 51), 12210 Phnom Penh	Mobile Phone 016 770 771 Mobile Phone 012 770 771 Website <a href="http://www.thevstore.net">www.thevstore.net</a>
47	That Hay Telecom Co., Ltd.	No. 210, Preah Monivong Blvd (93), 12211 Phnom Penh	Tel 023 218 555 Mobile Phone 015 858 777 Mobile Phone 012 858 777



ที่	ชื่อบริษัท	ที่อยู่ติดต่อ	เบอร์โทร/อีเมล
			E-Mail <a href="mailto:th.mobellkh@gmail.com">th.mobellkh@gmail.com</a> E-Mail <a href="mailto:thathayphoneshop@yahoo.com">thathayphoneshop@yahoo.com</a> Website <a href="http://www.thathayphoneshop.com">www.thathayphoneshop.com</a>

\*\*\*\*\*

ศูนย์พัฒนาการค้าและธุรกิจไทยในประชาคมเศรษฐกิจอาเซียน  
 สำนักงานส่งเสริมการค้าระหว่างประเทศ ณ กรุงเทพมหานคร ประเทศกัมพูชา  
 มิถุนายน 2559